

A 12148  
66. Jahrgang  
12/20-01/21



# JÄGER

IN SCHLESWIG-HOLSTEIN



## NUTRIA – WAT GEIT MI DAT AN?

Populationsentwicklung Nilgans  
Fellwechsel – neu strukturiert!

## Blaser



### BLASER SCHALLDÄMPFER-PAKET in 3 Zielfernrohrvarianten zur Auswahl

#### R8 Professional Success

Variante 1 (s. Abb.)

Kaliber .308Win., .30-06Spring., 8x57JS · Lauflänge: 52 cm · ohne Visierung · Mündungsgewinde M15x1 · Zielfernrohr Zeiss Victory HT 3-12x56 M Abs.60 · montiert auf Blaser Sattelmontage sowie eingeschossen · Schalldämpfer Blaser Over-Barrel-Silencer

Empf. VK-Preis: 7.522 Euro

**Schrum-Preis: 5.536 Euro\***

Empf. VK-Preis: 7.682 Euro

**Schrum-Preis: 5.559 Euro\***

Empf. VK-Preis: 6.872 Euro

**Schrum-Preis: 5.073 Euro\***

- 25%



Variante 2 **Leica Magnus i 1,8-12x50 m.S.**

Variante 3 **Zeiss Conquest V6 2,5-15x56 M**

Nur solange der Vorrat reicht.

\* 16% MwSt. nur gültig bis 31.12.2020

## SAUER

ÜBERLEGENE WERTE



**ACHTUNG! 16% MwSt. nur noch bis 31.12.2020**

#### Sauer S404 Select Ergo Lift

Kal. .308Win., .30-06Spring., 8x57JS · Lauflänge 51cm · Mündungsgewinde M15x1 · ohne Visierung · Ergo Lift (Schaftückenverstellung) · Zielfernrohr Zeiss Conquest V6 2,5-15x56 M · montiert mit Sauer-Universal-Montage sowie eingeschossen

\* 16% MwSt. nur gültig bis 31.12.2020

Empf. VK-Preis: 7.414 Euro

**Schrum-Preis: 5.499 Euro\***

## Repetierbüchse Merkel RX HELIX Speedster Scout

Kal. .308Win., .30-06Spring., 8x57JS · Lauflänge: 47 cm · abnehmbare iSight Visierung · Mündungsgewinde M15x1 · Merkel HLX Schalldämpfer · Sowie Premium Optik nach Wahl:



Abb. ähnlich

- 20%



Leica Fortis 2,5-15x56 i m.S. Abs. L-4a

Zeiss Conquest V6 2,5-15x56 M Abs.60

Empf. VK-Preis: 7.049 Euro

**Schrum-Preis: 5.359 Euro\***

Empf. VK-Preis: 6.599 Euro

**Schrum-Preis: 5.119 Euro\***

Nur solange der Vorrat reicht.

\* 16% MwSt. nur gültig bis 31.12.2020

## Dörr Jagd Taschenlampen Set JL-3

Multifunktionale Jagdtaschenlampe inkl. rotem oder grünem Vorsatzfilter · mit passendem Kabelschalter, zwei Batterien sowie einer Tasche. Helligkeit: 800 Lumen



Empf. VK-Preis 79,90 **Schrum-Preis: 49,90 Euro**

## Dezember

Gültig vom 01.12.2020 – 31.12.2020

### Wildkamera Spypoint Force-20

- 20 Megapixel
- 0,7 s Auslösegeschwindigkeit
- HD Video- und Tonaufnahme
- 16 GB SD-Speicherkarte im Lieferumfang enthalten

Empf. VK-Preis: 159,95 Euro

**Schrum-Preis: 116,92 Euro\***

\* 16% MwSt. nur gültig bis 31.12.2020



- 25%

60% 20%

# WINTER SALE

25% 30%

**Starke Rabatte auf unsere TOP-MARKEN**

# LIEBE JÄGERINNEN, LIEBE JÄGER!



FOTO: C. MARTINI.COM

Ein ganz besonderes Jahr neigt sich dem Ende zu – die Corona-Pandemie hat es geprägt! Vieles hatten wir uns für das Jahr 2020 anders vorgestellt – allein das Jubiläum des Verbandes – immerhin 70 Jahre! – sollte in ansprechender Form gewürdigt werden. Corona hat auch das nicht möglich werden lassen. Einschneidende Veränderungen bis hin zu einer zeitweisen Lähmung verbandlicher Aktivitäten mussten hingenommen werden. Dabei war und ist ganz klar, dass die Gesundheit unserer Mitglieder und natürlich aller Mitbürgerinnen und Mitbürger oberste Priorität haben musste! Wenn auch die eine oder andere kritische Stimme das Absagen der Landesversammlung sowohl im Frühjahr als auch im Herbst nicht akzeptieren wollte, so waren diese Entscheidungen aufgrund der aktuellen Entwicklung richtig und notwendig. Im Übrigen ging es vielen anderen Institutionen genau so – wie die Situation im kommenden Jahr sein wird, wird sich zeigen. Derzeit ist nicht absehbar, ob Tagungen, Messen und Versammlungen überhaupt in der gewohnten und uns lieb gewordenen Form stattfinden können.

Der Landesjagdverband funktioniert allerdings auch trotz Pandemie weiter – Dank engagierter Mitstreiter auf allen Ebenen! An veränderte Formen haben wir uns mittlerweile gewöhnt – nicht jedes Thema muss bei persönlicher Anwesenheit diskutiert werden. Die uns zur Verfügung stehende Technik mittels Telefon- und Videokonferenz macht es möglich und spart zusätzlich Zeit und Kosten! Unsere Öffentlichkeitsarbeit über Presse, Funk und Fernsehen sowie in den sozialen Medien lief in gewohnter Weise weiter, sie konnte teilweise noch ausgebaut werden. So gehen wir den Weg, über Radio-Spots, um auf unser Thema Wildbret und die Vermarktung besonders hinzuweisen. Auch die Möglichkeit, besonders junge Menschen über eine Bewegtbild-Kampagne anzusprechen, nutzen und unterstützen wir massiv. Dabei geht es uns zum einen darum, die Sache der Jagd und deren positive Auswirkungen breit zu streuen. Zum anderen werden wir nicht nachlassen in dem Bemühen, eine positive Sichtweise auf Jagd und Jäger, ganz besonders bei Kindern und Jugendlichen, zu vermitteln.

Unsere Leistungen für die Gesellschaft sind enorm - und nach wie vor stellen wir uns den jeweiligen Herausforderungen. Dabei denke ich an die Mithilfe in der Seuchenprävention im Hinblick auf die Afrikanische Schweinepest, die ohne engagierte Arbeit und fachlich fundiertes Jagen der Jägerinnen und Jäger gar nicht machbar wäre. Auch in der Diskussion um den bundesweit angestrebten Waldumbau hin zu klimaresistenten Wäldern sind wir selbstverständlicher Partner der Waldbesitzer. Wir sind bereit, auch weiterhin unseren Beitrag zu leisten - allerdings mit Augenmaß und Sachverstand! Und natürlich als Anwalt der frei lebenden Tierwelt! Wer sonst, wenn nicht wir?

Von Seiten anderer Verbände, die sich dem Umwelt- und Naturschutz verschrieben haben, ist dabei wenig zu hören - außer Forderungen nach dem Staat, nach Verboten und Reglementierungen sowie zusätzlichen Finanzmitteln! Das ist nicht unser Weg! Wir sind Praktiker und wir wissen, was wir tun! Wir sind entsprechend aus- und weitergebildet und – das größte Plus auf unserer Seite: Wir leisten unseren Beitrag mit großer Freude und Passion!

Zum Jahreswechsel möchte ich allen, die sich für den Verband und für unsere Interessen eingesetzt haben, ganz herzlich danken – sowohl im ehrenamtlichen Bereich als auch bei den Mitarbeiterinnen und Mitarbeitern in der Geschäftsstelle! Ohne Sie alle wäre ein weiteres für den Verband erfolgreiches Jahr nicht möglich gewesen! Und wir freuen uns über die Anerkennung jagdlichen Handelns als systemrelevant – eine besondere Bedeutung, um die uns viele beneiden! Ja, wir sind im besten Sinne privilegiert – zu Recht! Blicken wir trotz aller Unwägbarkeiten mit Zuversicht und positiver Erwartung nach vorn! Ihnen allen wünsche ich eine frohe Weihnachtszeit und einen angenehmen Jahreswechsel!

WEIDMANN SHEIL, WOLFGANG HEINS



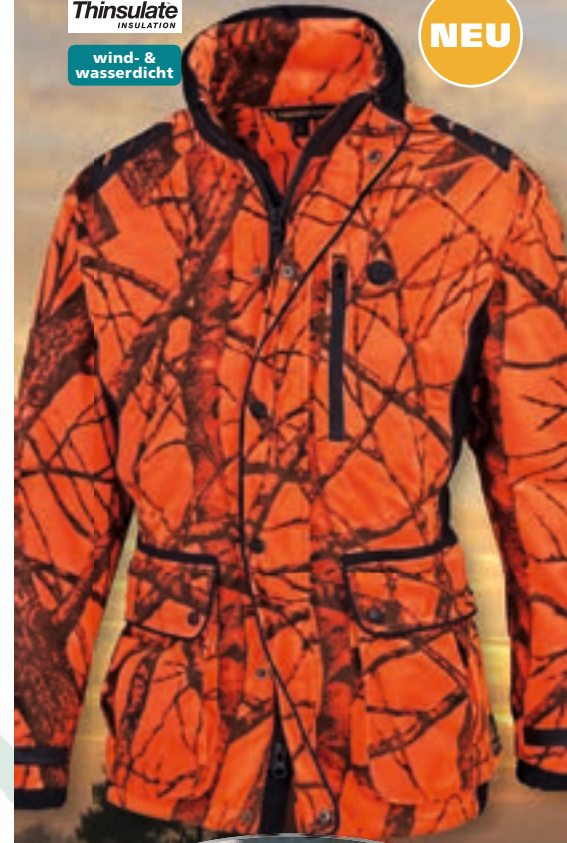
## NORDFOREST HUNTING

Von Jägern für Jäger

3M  
Thinsulate  
INSULATION

wind- &  
wasserdicht

NEU



## Funktional und sicher in die Drückjagdsaison

- Nordforest Hunting Drückjagdjacke Predator One
- wind- und wasserdicht
- warmes, superleichtes 3M-Thinsulate-Futter
- auch als Damenmodell erhältlich

 **GRUBE**

T: 0 51 94 / 900-0 | [www.grube.de](http://www.grube.de)



**8** Nutria – wat geit mi dat an?

FOTOS: SIEHE JEWELIGE ARTIKEL



**14** WTK: Populationsentwicklung der Nilgans



**23** ASP - Funde richtig dokumentieren



# INHALT Dezember 2020

<b>kurz+bündig</b> .....	<b>5</b>
<b>Aus dem Landesverband</b> .....	<b>8</b>
Nutria – wat geit mi dat an? .....	8
Gewinnspiel – Die Gewinner:	
70 Jahre Landesjagdverband Schleswig-Holstein .....	13
Jungjäger-Kursus mit Jugend PRONatur .....	13
WTK: Populationsentwicklung der Nilgans.....	14
Die Landesbläserobfrau informiert .....	19
Das Schwarzwildgatter .....	19
Der LJV-Shop .....	20
<b>Nachrichten</b> .....	<b>21</b>
Fellwechsel: LJV unterstützt Projekt weiterhin .....	21
ASP: Funde richtig dokumentieren .....	23
<b>Kinderseite</b> .....	<b>22</b>
<b>Aus den Kreisjägerschaften</b> .....	<b>24</b>
<b>Hundewesen</b> .....	<b>28</b>
Termine 2021 .....	28
Hundeführerlehrgang .....	28
<b>Kleinanzeigen</b> .....	<b>29</b>
<b>Impressum</b> .....	<b>30</b>



**Titel dieser Ausgabe:**  
Die Stockente im Winter  
**Foto: Reiner Bernhardt**

Diese Ausgabe enthält  
Beilagen der Firmen **ASKARI**  
**Sport** und **Alljagd GmbH**

**ACHTUNG!**

# Hegeringleiter- tagungen 2021

Die Hegeringleitertagung der Kreisjägerschaften südlich des Nord-Ostsee-Kanals, außer der Kreisjägerschaft Dithmarschen-Nord, findet am 06. Februar 2021 ab 13.00 Uhr im Kaisersaal, Achtern Bleeck 4, Bad Bramstadt, statt.

Die Hegeringleitertagung für die Kreisjägerschaften nördlich des Nord-Ostsee-Kanals, sowie die Kreisjägerschaft Dithmarschen-Nord, findet am 13. Februar 2021 ab 13.00 Uhr im Ruhekrug 21, 24850 Lürschau, statt.

LJV

**BUNDESVERDIENSTKREUZ**

# Otto Gravert geehrt



LINKS | Bundesverdienstkreuz für Otto Gravert

Der Vorsitzende der Kreisjägerschaft Eckernförde Otto Gravert wurde mit dem Verdienstkreuz am Bande des Verdienstordens der Bundesrepublik Deutschland geehrt. Am 27. Oktober erhielt Gravert die Ehrung aus den Händen des Ministerpräsidenten Daniel Günther. Die Lindauer Gemeindevertretung schlug den 69-jährigen für sein jahrzehntelanges Engagement für Natur und Landwirtschaft vor. Neben Gravert wurden auch zwei weitere Personen für ihr Engagement im sozialen Bereich geehrt.

LJV

**LANDESLABOR**

# Mehr Proben auf ASP untersucht

Im Jahr 2019 hat das Landeslabor Neumünster insgesamt 3.392 Proben Schwarzwild auf ASP untersucht. Insgesamt wurden im letzten Jahr 137 Fallwildproben auf ASP getestet. In 2018 waren es nur 53 Fallwildbeprobungen. In diesem Jahr wurden bereits 111 Proben von Fallwild auf ASP untersucht.

LJV

**ASP AKTUELL**

# Bestätigte ASP-Fälle

**Anzahl der vom FLI bestätigten ASP-Fälle bei Schwarzwild in Brandenburg:**

Fundort:	Anzahl bestätigte ASP-Fälle bei Wildschweinen in Brandenburg:
Landkreis Spree-Neiße	14
Landkreis Oder-Spree	144
Landkreis Märkisch-Oderland	18
<b>Land Brandenburg gesamt</b>	<b>176</b>

**Anzahl der vom FLI bestätigten ASP-Fälle bei Schwarzwild in Sachsen:**

Fundort:	Anzahl bestätigte ASP-Fälle bei Wildschweinen in Sachsen:
Landkreis Görlitz	8
<b>Land Sachsen gesamt</b>	<b>8</b>

**NRW**

# Wolfshybrid kommt aus Weißrussland

Ein wolfähnliches Tier sorgte Ende September für Aufsehen im nordrhein-westfälischen Monschau. Nachdem das Tier durch Passanten eingefangen wurde, untersuchten die Behörden den vermeintlichen Wolf. Das Senckenberg-Institut stellte fest, dass es sich bei dem Tier um einen Hybriden handelt. Durch eine veterinärmedizinische Untersuchung wurde außerdem ein Transponderchip gefunden. Mit Hilfe dieser Nummer konnte der Wolfshybrid bis nach Weißrussland zurückverfolgt werden. Wie das Tier nach NRW kommen konnte, ist bislang ungeklärt.

LJV

**Klare Kante.**

eiderheim  
Ihr Reviereinrichter

Eiderheim • Wohn- und Werkstätten für Menschen mit Behinderung  
An der Bahn 100 • D - 24220 Flintbek • www.eiderheim.de  
Telefon: +049 4347 / 907 - 241 • Telefax: +049 4347 / 907 - 260

**SAUENSCHUTZ FÜR MENSCH & HUND**

# Rabatt für LJV-Mitglieder bei Kruedener



FOTO: KRUEDENER

Der LJV hat mit der Firma KRUEDENER eine Kooperation abgeschlossen. Alle Mitglieder des LJV bekommen ab sofort 10% auf das gesamte Sortiment – einschließlich Maßhundeschutzwesten und Sauenschutzhosen- und Jacken. Monatliche Aufmaßtermine gibt es in Wittstock und Endeholz. Aufmaßtermine können coronabedingt auch per Videotelefonie mit Unterstützung des KRUEDENER-Teams wahrgenommen werden. Individuelle Aufmaßtouren werden ab

10 Hunden geplant. Die Maßhundeschutzweste gewährt eine hohe Schutzwirkung bei extrem leichtem Gewebe (Durchstoßfestigkeit > 1.100 Newton), kann den Hund somit komplett abdecken und hat einen extra langen Hals. Die zertifizierte Keilerschutzhose (für Damen und Herren) überzeugt mit ihrem Rundumschutz durch neuste Materialkompositionen. Sie bietet trotz leichtem Gewebe eine hohe Durchstoßfestigkeit kombiniert mit der höchsten Schnitzzuschutzklasse (Messer und Klingen). Die Hundeführer-/Durchgehjacke ist aus dem gleichem Material wie schon bereits die Keilerschutzhose und Maßhundeschutzweste gefertigt. Sie zeichnet sich durch Ihre extreme Leichtigkeit aus und ist aufgrund ihres großzügigen Schnitts jederzeit einfach über die Jagdbekleidung zu ziehen. Alle drei Produkte sind wasserdampfdurchlässig, atmungsaktiv und wasserdicht. Die hohe Elastizität des Materials von bis zu 15 Prozent je nach Zugrichtung ermöglicht dem Träger eine volle Bewegungsfreiheit und exzellenten Tragekomfort.

**Weitere Infos unter [www.kruedener.com](http://www.kruedener.com). Wenn Sie den exklusiven Mitglieder-Rabatt nutzen möchten, melden Sie sich bitte bei der LJV-Geschäftsstelle unter Tel.: 043 47/9087-0 oder per Email unter: [info@ljb-sh.de](mailto:info@ljb-sh.de)**

LJV

**NORDDEUTSCHE WILDTIERRETTUNG**

# Neues Mitglied

Die Norddeutsche Wildtierrettung begrüßt ein neues Mitglied in ihren Reihen. Der Landesjagdverband Nordrhein-Westfalen ist der Norddeutschen Wildtierrettung beigetreten. Neben den Landesjagdverbänden aus Mecklenburg-Vorpommern, Schleswig-Holstein, Hamburg, Niedersachsen, Bremen und Berlin sind auch die Arbeitsgemeinschaften der Jagdgenossenschaften und Eigenjagden der Bauernverbände aus

Schleswig-Holstein und Hamburg Mitglied des gemeinnützigen Vereins. Der Verein unterstützt und fördert Drohnenteams in ideeller und finanzieller Hinsicht. Auf lange Sicht ist auch an die finanzielle Unterstützung von entsprechenden Forschungsvorhaben zur Wildtierrettung gedacht.

LJV



**BAUM DES JAHRES**

# Ilex

Die immergrüne und exotisch wirkende Europäische Stechpalme (*Ilex aquifolium*) ist der Baum des Jahres 2021. Die Stechpalme kennen viele eher als Gartenstrauch oder Weihnachtsschmuck. Ilex ist jedoch ein einheimischer Waldbaum und wächst in der Jugend gerade, aufrecht und schmal kegelförmig. Die ledrig-steifen Blätter mit den spitzen Stacheln sind unverkennbar. LJV

**WOLFSMONITORING**

# BfN rechnet den Bestand weiterhin klein

Gemäß der Ende Oktober vom Bundesamt für Naturschutz (BfN) veröffentlichten Bestandsdaten zum Wolf wurden im Monitoringjahr 2019/2020 128 Rudel in Deutschland gezählt, zusätzlich 35 Wolfspaare sowie 10 territoriale Einzeltiere. Nach Ansicht des Deutschen Jagdverbands rechnet die Behörde den Bestand weiterhin klein: Die Zahlen sind bereits über ein halbes Jahr alt und berücksichtigen den Nachwuchs vom Frühjahr 2020 nicht. Nach Angaben der offiziellen Dokumentations- und Beratungsstelle des Bundes zum Wolf (DBBW) liegt die Vermehrungsrate des Wolfs seit einigen Jahren bei über 35 Prozent jährlich. In Deutschland hat sich heute bereits ein Wolfsbestand etabliert, der weit über dem liegt, was in anderen europäischen Ländern als Gesamtbestand zugelassen wird. Im Nachbarland Frankreich ist beispielsweise die Untergrenze des günstigen Erhaltungszustandes der Wolfspopulation von 500 Individuen im Managementplan festgelegt. Gestützt auf Aussagen von Wissenschaftlern vertritt der DJV die Ansicht, dass der günstige Erhaltungszustand des Wolfes in Deutschland erreicht ist.

DJV/LJV



FOTO: BERND KOSHYK



FOTCELLEN JÜRGENS



## HUNDEARBEIT AM WESTENSEE

# Saison erfolgreich beendet

Die diesjährige Saison für die Hundearbeit am Westensee wurde am 30. Oktober beendet. An rund 40 Übungstagen wurde die Fläche von Mitgliedern aus dem gesamten Land genutzt. Im Sommer wurde ein Zaun umgesetzt, um den Gespannen den Zugang zum Wasser außerhalb des Schilfgürtels leichter zu ermöglichen. Die Übungsfläche für die Ausbildung von Jagdgebrauchshunden liegt am Westensee (Kreis Rendsburg-Eckernförde) und steht ab dem 15. Juli bis zum 30. Oktober eines Jahres allen Mitgliedern nach vorheriger Anmeldung offen. Alle Informationen finden Sie auch im Internet unter [www.ljv-sh.de](http://www.ljv-sh.de)

LJV

# Erstes Kennenlernen

Am 14. Oktober sind wir mit zwei Gespannen am Nachmittag für ein erstes Kennenlernen an den Westensee gefahren. Dabei waren ein bereits jagdlich brauchbarer Foxterrier und ein neun Monate alter Magyar Vizsla. Bei starkem anlandigen Wind nutzten beide Hunde die gute Deckung zum Stöbern und die große Wasserfläche zum Apport mit Ente bzw. Dummy. Das vorhandene Gewässer und der Schilfgürtel eignen sich hervorragend für die Hundeausbildung. Wir werden im nächsten Jahr gerne wiederkommen.

ELLEN JÜRGENS

## REACH-AUSSCHUSS

# Bleiverbot für „Feuchtgebiete“ kommt

Der Ausschuss für Chemikaliengenehmigung (REACH-Ausschuss) der Europäischen Kommission hatte Anfang September die Verordnung zur Beschränkung von Bleischrot in und über Feuchtgebieten mit einer Übergangszeit von zwei Jahren beschlossen. Gegen den Entwurf legten die Europäische Volkspartei (EVP), die Fraktion der Europäischen Konservativen und Reformen (EKR) sowie die Renew-Fraktion Einspruch ein. Mit 42 zu 32 Stimmen bei 4 Enthaltungen wurde der Einspruch im Umweltausschuss des europäischen Parlaments bei der Abstimmung am 29. Oktober abgelehnt. Der nun beschlossene Entwurf geht jedoch komplett an der Praxis vorbei. Kernproblem hierbei ist die Definition von Feuchtgebieten: Demnach kann jede Pfütze auf einem Acker ein solches Feuchtgebiet sein.

LJV

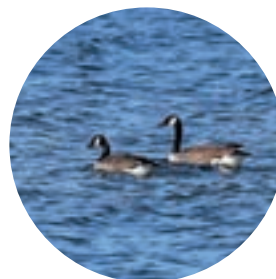
## GEFLÜGELPEST

# Mehrere Kreise betroffen

Seit Ende Oktober 2020 sind in Schleswig-Holstein Fälle von Geflügelpest nachgewiesen worden. Die Tierseuche wurde zunächst in Nordfriesland festgestellt. Inzwischen sind mehrere Landkreise betroffen. Innerhalb weniger Tage sind mehr als 6.000 verendete Wildvögel gezählt worden – darunter Möwen, Wildgänse, Wildenten, Brachvögel, Greifvögel oder Austernfischer. Außerdem ist auf der Hallig Oland die Geflügelpest auf einem kleinen Hühnerhof nachgewiesen worden. Jagdliche Einschränkungen bzw. bei der Jagd auf Wasserwild regeln die einzelnen Landkreise.

FOTO: R. HARTWIG

LJV



## BROSCHÜRE

# Wilde Klassiker für Kinder



Klassiker aus der Küche für Kinder gibt es nun auch in wild: Etwa Pizza mit Wildschweinhack oder Wildlasagne vom Reh. Diese und viele weitere herzhaften Rezepte für die ganze Familie gibt es nun in der Broschüre „Wilde Küche für Kinder“ auf 28 Seiten. Die Broschüre im DIN-A5-Format erklärt die Zubereitung von Kinder-Hits wie Wildschweinschnitzel oder Rehfrikadellen in einfachen Schritten. Ziel ist es, den Nachwuchs an eine vollwertige und bedarfsgerechte Ernährung heranzuführen. Die Broschüre „Wilde Küche für Kinder“ ist Teil der Kampagne „Wild auf Wild“. **Broschüren sind bestellbar bei der DJV-Service GmbH: [www.djv-shop.de](http://www.djv-shop.de).**

DJV/LJV

Viele bekannte jagdliche Marken in Größe XS-14XL sowie Jagdzubehör!

**JAGD & OUTDOOR**

*Deern* ...auch für echte Kerle...

Öffnungszeiten

Mo - Mi	nach tel. Vereinbarung
Do	13.00 - 19.00 Uhr
Fr	13.00 - 18.00 Uhr
Sa	9.00 - 16.00 Uhr

All unseren Kunden wünschen wir ein besonderes Weihnachtsfest und einen guten Start ins neue Jahr!

**Tanja Wohler und Florian Suhr**

[www.jagd-outdoor-deern.de](http://www.jagd-outdoor-deern.de)



# Nutria – wat geit mi dat an?

**Nutria vermehren sich rasant, breiten sich schnell räumlich aus und verursachen Schäden an Ufern und Deichen. Vielfach wird die Problematik unterschätzt – auch von Revierinhabern. Doch langsam erreichen die Nutria-Strecken akzeptable Höhen. Die Neozoen in den Griff zu bekommen, ist allerdings nur möglich mit geeigneten Fallen und wenn sich alle betroffenen Reviere engagieren. Thomas Fuchs stellt die Tierart und eine für sie geeignete Falle vor.**

Falle im Wasser

Die Nutria-Strecke hat einen neuen Rekord erreicht. Mit 61.953 Exemplaren haben Deutschlands Jäger im Jagdjahr 2018/19 so viele der Sumpfbiber erlegt, wie nie zuvor. Trotzdem breiten sich die tierischen Neubürger aus Südamerika immer weiter aus. Zahlen des Wildtier-Informationssystems der Länder Deutschlands (WILD) bestätigen dies. Waren die Nager im Jahr 2006 erst in acht Prozent der 24.000 an WILD teilnehmenden Jagdbezirke unterwegs, ist der Prozentsatz heute mehr als doppelt so hoch.

Seit zehn Jahren ist auch Schleswig-Holstein betroffen. Im Jagdjahr 2010 wurden hier fünf Nutria erlegt. Einige Jahre blieb es dann bei vereinzelt Erlegungen, doch in 2019 waren es landesweit plötzlich 138 und im letzten Jagdjahr 404. Dies entspricht einer Steigerung vom 193 Prozent. Allein Jäger der Kreisjägerschaft Herzogtum Lauenburg erlegten 256 Nutria. Vor allem die Reviere Büchendorf (60) Lanze (40), Möhnsen (16) und Witzeeze (14) nahe des Elbe-Lübeck-Kanals und der Grenze zu Mecklenburg-Vorpommern zeigten sich aktiv.

### Rasante Reproduktion

Die ersten Sumpfbiber sind vor etwa hundert Jahren als Pelztier nach Europa eingeführt worden. In Deutschland züchtete man sie in Gehegen, doch einige der Tiere konnten entweichen. Später – als die Zucht sich nicht mehr lohnte – wurden auch Exemplare freigelassen. Frei lebende Vorkommen bestehen laut Deutschem Jagdverband (DJV) seit den 1920er Jahren. Doch während den Freiland-Populationen in den ersten Jahrzehnten noch strenger Frost zusetzte, wachsen sie angesichts milder Winter in jüngerer Vergangenheit stark an. Denn im Gegensatz zu den meisten heimischen Säugetier-Arten reproduzieren sich Nutria nicht nur saisonal sondern ganzjährig. Durchschnittlich pflanzen sie sich ab dem fünften Lebensmonat fort; ihre Tragzeit dauert um 130 Tage und gesäugt werden die Jungen für sieben bis neun Wochen. In optimalen Habitaten sollen bis zu fünf Nutria pro Hektar leben können. Konkret: Fünfzig Tiere auf 1000 x 1000 Metern!

Nahezu sämtliche adulte Weibchen reproduzieren und setzen pro Wurf zwei bis acht Jungtiere – je Weibchen zwei bis dreimal im Jahr! So erklärt sich der schnelle Zuwachs. Verluste werden zügig ausgeglichen. Beispielsweise wurden im Jagdjahr 2015 auf Bundesebene

mit 19.828 Nutrias zehnmal mehr erlegt als 15 Jahre zuvor. In 2016 stieg die Zahl um weitere 5.770 und in 2016 schnellte die Zahl der Erlegungen plötzlich um zusätzliche 21.218 nach oben. Trotzdem wachsen die Besätze tendenziell an.

### Immer entlang der Flüsse

Regionale Schwerpunkte liegen in Niedersachsen im Emsland, in der Grafschaft Bentheim, bei Cloppenburg und Bremen sowie entlang der Elbe. Nordrhein-Westfalen besitzt starke Vorkommen und auch am Rhein im Westen Baden-Württembergs fühlen sich Nutria zuhause. Zudem ist der Osten Deutschlands an der Elbe sowie entlang der Flüsse Havel, Schwarze Elster, Neiße in Brandenburg und im Spreewald besiedelt. Dies resultiert aus den Standorten ehemaliger Nutria-Farmen in der früheren DDR. Von hier überall drängen die Nagetiere in neue Gebiete. Migrationswege sind immer die Flüsse. Das Gefährliche dabei: Nutria unterhöhlen Ufer und Deiche. Allein Schleswig-Holstein besitzt 536 Kilometer Ostsee- und 466 Kilometern Nordseeküste. Hinter deren Deichen leben rund 350.000 Menschen. Hinzu kommen Binnendeiche wie entlang der Elbe und Kanäle. Sie haben eine wichtige Funktion für den Hochwasserschutz. Deshalb misst der Landesjagdverband Schleswig-Holstein der Jagd auf Nutria eine besondere Bedeutung bei und sieht es als entscheidend an, dass die Neozoen schon bei ihrem ersten Auftauchen in einem Revier möglichst intensiv bejagt werden.

Angesichts der Erfahrungen in anderen Bundesländern ist dies unerlässlich, denn verglichen mit vor zehn Jahren ist die Bundes-Jagdstrecke der Nutria um 261 Prozent angewachsen. Und doch ist sie angesichts der Reproduktionsrate von mehr als 400 Prozent viel zu gering. Nutria aus Revieren, die unzureichend bejagt werden, füllen streng bejagte Reviere immer wieder auf. Zunehmend kommen die Tiere sogar in Städten und auf Firmen-Geländen vor. In Nordhorn sind Nutria unterwegs; ebenso in Oldenburg, Celle, Halle an der Saale oder in der Autostadt bei Wolfsburg. In Hamm versuchen Nutria im Winter in warme Produktionsgebäude einzudringen. Hier überall bleibt Jägern nur die Fangjagd. Nur sie wirkt effektiv, weil Nutria bei Bejagung umgehend nachtaktiv werden. Fallen fangen auch dann, wenn es nachts dunkel ist oder der Jäger schläft...

Nutria-Strecke 2020 der schleswig- Holsteinischen Jägerschaften	
Lübeck	15
Dithmarschen	6
K.-H. Lauenburg	256
Ostholstein	3
Pinneberg	42
Plön	21
Rendsburg-Eckernförde	23
Schleswig-Flensburg	11
Segeberg	1
Steinburg	7
Stormarn	13
<b>gesamt</b>	<b>404</b>





LINKS | Flexibler Schieber

RECHTS OBEN | Ködern mit Apfel

RECHTS UNTEN | Abfangnetz mit Stäben fixieren

## Effektiv sind nur Fallen

Anfänglich wurden für Nutria noch Kastenfallen eingesetzt. Doch Feuchtigkeit lässt deren Holz oder Siebdruckplatten quellen. Schnell ist die Funktion der Klappen nicht mehr sichergestellt. Sind Sägekanten nicht versiegelt, machen Feuchtigkeit und Frost die Werkstoffe nach wenigen Jahren morsch. Mittlerweile gibt es geeignetere Fangsysteme. Eines dieser Modelle ist die WEKA invasiv-Lebendfalle von Funke Jagdbedarf. Es gibt sie mit einer Länge von einem Meter, mit eineinhalb und mit zwei Metern. Ihre charakteristische graue Rohr-Form besteht aus stabilem Kunststoff, das innen liegende Gestänge aus Edelstahl und verzinkten Teilen. Die Auslösung kann reguliert werden. Das Besondere: Die Falle kann im Wasser eingesetzt werden, wo sich die semi-aquatischen Nutria am liebsten aufhalten. Der Mechanismus funktioniert zuverlässig, solange ihn keine Äste oder Pflanzen blockieren.

Bei einem aktuellen Versuch in Bremen hat der dortige stellvertretende Stadtjägermeister in der Zeit von Mitte Mai bis Ende Oktober mit einer eineinhalb Meter langen WEKA invasiv-Falle 49 Nutria erbeutet und mit der 1-Meter-Version 16 Stück. Der Kunststoff der Fallen widersteht den Zähnen der Nager besser als Holz. Auch im Vergleich zu Metall hat er eine positive Eigenschaft: Der Wärmeleitkoeffizient von Stahlblech liegt zwischen 42 und 58; der des Kunststoffs bei 0,15 W/mK. Blech leitet Hitze um das 280-380fache schneller ins Fallen-Innere. Selbst im Sommer besteht in einer Kunststoff-Falle kaum die Gefahr, dass ein gefangenes Tier an Überhitzung verendet. Totschlagfallen scheiden für Nutria generell aus, weil in den von Nutria gewählten Gewässern oft auch geschonte oder geschützte Arten wie Biber oder Fischotter vorkommen (können).

## Nahe am Bau

Am besten positioniert man die Nutria-Falle nahe eines Baues. Jungtiere erscheinen schon in den ersten Lebenstagen auf dem Bau und wechseln nach einigen Wochen zwischen verschiedenen Bauen hin und her. Dies kann der Fangjäger nutzen, indem er mehrere Fallen an verschiedenen Bauen platziert. Ist der Standort abgelegen und nur schwer erreichbar, gibt es für einen leichten Transport eine Achse mit Spezialdeichsel als Zubehör.

Zum Ködern verwendet man Süßkartoffeln, Pastinaken oder Zuckerrüben. Gut geeignet sind auch Äpfel. Man schneidet ein paar Scheiben oder Spalten und verteilt etwas davon am Eingang der Falle. Den Apfel selbst kann man im Auslösebrett der Falle platzieren oder auf den Auslösedorn stecken. Tipp: Etwas Erde mit in die Falle geben, denn Nutria finden alles interessant, was nach anderen Nutria riecht. Nächst ein gefangenes Exemplar in der Falle, kann man die Erde als zusätzliches Lockmittel in einer anderen Falle verwenden.

## Ins Netz gegangen

Zur schnelleren Information bietet sich ein Fangmelder an. Hat sich eine Nutria gefangen, lässt man sie in einen gewöhnlichen Fangkorb laufen. Hierfür gibt es einen Universal-Adapter.

Noch besser wirkt ein Abfangnetz. Es ist weniger sperrig als ein Fangkorb und viel leichter. Das auf die Falle abgestimmte Original ist 1,20 Meter lang und mit einem runden Durchlauf aus Kunststoff verbunden. Der Durchlauf wird mit zwei Metallstäben vor einer der Fangklappen fixiert. Öffnet man die Klappe, läuft das Tier ins Netz. Notfalls hilft man mit einem flexiblen Schieber etwas nach. Im Netz dreht sich das Tier selbst ein und kann innerhalb von Sekunden



# Wild auf Waldwege.



Way of Life!

## Glänzen Sie mit dem Suzuki Vitara HYBRID ALLGRIP auf jedem Terrain.

Das kompakte Design-SUV mit seinem ALLGRIP SELECT Allradantrieb, dem durchzugsstarken Motor mit 48V Mild-Hybrid System und vielen Individualisierungsmöglichkeiten<sup>1</sup> ist der perfekte Begleiter auf der Pirsch.

**Entdecken Sie unsere attraktiven Angebote bei Ihrem Suzuki Partner.**

## Ihr Suzuki Händlernetz in Schleswig-Holstein

**21493 Fuhlenhagen** · Klaus Wischnat Automobile GmbH · Eikhof 20 | **22145 Braak** · Autohaus Herbert Hansen GmbH · Höhenkamp 1  
**23554 Lübeck** · Autohaus Fräter GmbH · Bei der Lohmühle 86 | **23560 Lübeck** · Autohaus Weigel GmbH & Co. KG · Revalstraße 2 | **23701 Eutin** · Autohaus am Bungsberg GmbH & Co. KG · Industriestraße 4 | **23795 Bad Segeberg** · Auto-Zentrum Harm GmbH · A sternweg 2  
**24107 Kiel** · Autohaus Fräter GmbH · Klausbrooker Weg 1 | **24113 Molfsee** · Autohaus Timm GmbH · Hamburger Chaussee 12 | **24145 Kiel** · Autohaus Fräter GmbH · Wellseedamm 23 | **24340 Eckernförde** · Autohaus Fräter GmbH · Sauerstraße 5-7 | **24536 Neumünster** · Autohaus Aschkar GmbH · Baeyerstraße 9 | **24558 Henstedt-Ulzburg** · Bergmann & Söhne GmbH · Philipp-Reis-Straße 1 | **24896 Treia** · Autohaus Henken GmbH · Treenestraße 73 | **25337 Elmshorn** · Bergmann & Söhne GmbH · Hamburger Straße 182 | **24768 Rendsburg** · Autohaus Fräter GmbH · Kollunder Straße 3 | **25421 Pinneberg** · Bergmann & Söhne GmbH · Elmshorner Straße 81-83 | **24941 Flensburg** · Bergmann & Söhne GmbH · Am Friedenshügel 17 | **25436 Tornesch** · Bergmann & Söhne GmbH · Pinneberger Straße 18

Suzuki Vitara 1.4 BOOSTERJET HYBRID ALLGRIP (95 KW | 129 PS | 6-Gang Schaltgetriebe | Hubraum 1.373 ccm | Kraftstoff Benzin): innerorts 5,5 l/100 km, außerorts 4,5 l/100 km, kombinierter Testzyklus 4,9 l/100 km; CO<sub>2</sub>-Ausstoß: kombinierter Testzyklus 111 g/km (VO EG 715/2007), CO<sub>2</sub> Effizienzklasse: A.

Diese Werte wurden auf Basis des neuen Prüfverfahrens „WLTP“ ermittelt. Weitere Informationen unter <https://auto.suzuki.de/service-info/wltp>.

<sup>1</sup>Gilt für Ausstattungslinien Comfort und Comfort+. Gegen Aufpreis.

## Jagdstrecke Nutria

Jahr	Deutschland	Schleswig-Holstein	Lauenburg
2008/2009	17.146	0	0
2009/2010	15.337	5	0
2010/2011	13.631	5	0
2011/2012	14.148	1	0
2012/2013	13.895	4	0
2013/2014	13.359	2	0
2014/2015	19.828	3	0
2015/2016	25.598	1	0
2016/2017	46.816	19	9
2017/2018	52.589	84	46
2018/2019	61.953	138	110
2019/2020	keine Angabe	404	256

## Gründe für die Rekord-Strecke bei Nutria auf Bundesebene:

- Es gibt immer mehr Nutria.
- Die Art breitet sich auch räumlich aus.
- Mehr Jäger entwickeln ein Problembewusstsein.
- Der Elterntierschutz wurde durch verschiedene Länder zum Teil aufgehoben.
- Zwischenzeitlich sind geeignete Fangsysteme erhältlich.
- Diverse Landkreise und Wasserverbände fördern die Fangjagd finanziell.

mit einer kleinkalibrigen Waffe sicher erlegt werden kann. Zieht man das Netz anschließend am Ende hoch, fällt die Beute heraus. Manchmal kann man auf diese Weise mehrfach am Tag Weidmannsheil haben. Tipp für Praktiker: Für die Entnahme ist eine Falle mit zwei Klappen immer praktischer als ein Modell mit nur einem Ausgang. Vor allem, wenn das Tier nicht freiwillig heraus will...

TEXT UND FOTOS: THOMAS FUCHS

RECHTS |  
Fremdkörper  
entfernen



Standort am Wasser

## Der Autor

### Thomas Fuchs

Thomas Fuchs ist ein bekannter Jagdjournalist und Referent. Er leitet jagdliche Praxis-Seminare und unterstützt Jagd-Organisationen für eine effektivere Presse-Arbeit. E-Mail: [info@thomas-fuchs-journalismus.de](mailto:info@thomas-fuchs-journalismus.de)

## DIE GEWINNER

# 70 Jahre Landesjagdverband Schleswig-Holstein

## Liebe Leserinnen, liebe Leser,

in der Oktober-Ausgabe unseres Mitteilungsblattes hatten wir ein Gewinnspiel ausgelost. Über die zahlreichen Einsendungen haben wir uns sehr gefreut. Um die Sieger zu ermitteln, wurde eine unabhängige Kommission berufen, die durch Zufallsprinzip die Gewinner ermittelt hat.

### Die Gewinner des Spiels sind:

1. Astrid Grigensohn mit dem Foto „Auf dem Ansitz mit Rauhaarteckel Nimrod's Quinta“
2. Winfried Isfort mit dem Foto „Interesse an Opas Jägerleben besteht, vielleicht wird später mal Passion draus!“
3. Gerhard Kloppenburg mit dem Foto „Der Mardehund und die DK Hündin Ranke vom Hinschen Hof“
4. Marco Mohr mit dem Foto „Unsere Pudelpointer Franzi und der Hase, die sich in die Augen schauen“
5. Hermann Ehlert mit dem Foto „Zwei Damschaufler nach beendetem Kampf, wobei der Sieger mit geschmücktem Geweih davon zieht“.

Wir bedanken uns bei allen Teilnehmern ganz herzlich und wünschen den Gewinnern viel Freude mit dem Gewinn! Die Preise wurden zwischenzeitlich zugestellt.

LJV



Astrid Grigensohn



Gerhard Kloppenburg



Marco Mohr



Winfried Isfort



Hermann Ehlert

## Jungjäger-Kursus mit Jugend PRONatur



FOTO: DR. SPROEDT

■ Im Juli 2020 konnten wir – trotz Corona – erfolgreich den Jungjäger-Kursus mit Jugend PRONatur beenden. In intensiven vier Wochen vom 27. Juni bis zum 30. Au-

gust 2020 haben die 12 Teilnehmer mit viel Freude und Engagement das Jagdhandwerk erlernt.

Wir gratulieren Miles Bartschies, Leo Zeitler, Deike Hansen, Finn Wree, Jakob Lorber, Lena Bielfeldt, Claas Rabeler, Christian Kröger, Arrien Meister, Gesine Feddersen und Paul Wieben ganz herzlich zur bestandenen Jägerprüfung!

Bei überwiegend bestem Wetter hat das Team der Jagdschule Grimbart in Fresendelf zusammen mit den Teilnehmern eine lehrreiche, intensive und gut gelaunte Zeit verbracht. Bei Feldexkursionen, viel Theorie,

ausgiebigen Schießstandbesuchen und natürlich dem Unterricht praktischer Fähigkeiten, z.B. dem fachgerechten Aufbrechen von Wild, haben alle Teilnehmer viel Motivation, Lernbereitschaft, Achtsamkeit und Können gezeigt. Ein guter Sommer!

**DR. HENRIK SPROEDT**  
Jagdschule Grimbart  
Schulweg 2  
25876 Fresendelf  
[www.jagdschule-grimbart.de](http://www.jagdschule-grimbart.de)



SCAN ME



# Die Populationsentwicklung der Nilgans (*Alopochen aegyptiaca*)



FOTO: ANNE SUUNDERMEER - PIXABAY.COM

**ABBILDUNG 1: Anzahl der Brutpaare im Sommerhalbjahr 2010 in Schleswig-Holstein. Schwarze Punkte deuten auf Vorkommen ohne Brutnachweis hin, rote Punkte auf Brutpaare. Je größer dabei der rote Punkt, desto mehr Brutpaare wurden nachgewiesen.**



### Aussehen und Lebensweise

Die Nilgans (*Alopochen aegyptiaca*) gehört zur Unterfamilie der Halbgänse. Die etwa 70 cm großen Vögel erreichen eine Flügelspannweite von 135 bis zu 154 cm und ein Gewicht von bis zu 2.250 g (Nehring & Skowronek 2017, WTK 2010, Braun 2018). Die männlichen Ganter werden dabei schwerer und größer als die weiblichen Gänse. Typisch für diese Art sind schwarze Handschwingen, der braune Augenfleck, ein dunkler Fleck auf der Unterseite der Brust, der ungleichmäßige Halsring sowie die langen rosa Beine. Beide Geschlechter unterscheiden sich nicht im Gefieder (Schramm 2000, Cornelissen 2013).

Bisher ist die Nilgans als „heimischer“ Brutvogel in Schleswig-Holstein wenig bekannt (Bauer & Woog 2008, Schropp et al. 2016). Allerdings gilt sie in ihrer Habitatwahl als nicht wählerisch und besiedelt nahezu jeden Gewässertyp (Bauer & Woog 2008). Somit ist sie nicht nur an kleineren und größeren Seen, sondern auch an Flüssen und Gräben anzutreffen. In ihrer Brutplatz- und Nahrungswahl weist sie ebenfalls eine große Plastizität auf (Schropp et al. 2016, Callaghan & Brooks 2016). Nilgänse errichten sowohl im hohen Gras am Boden als auch hoch oben in den Bäumen ihr Nest.

Auch Nisthilfen anderer Vogelarten wie von Störchen oder Falken werden angenommen. Dabei brütet die Nilgans nach 28 Tagen zwischen Mai und August fünf bis acht Eier aus. Die Halbgänse ernähren sich von Gräsern, Sämereien und Wasserpflanzen, verspeisen gelegentlich aber auch Insekten (Cornelissen 2013).

### Woher kommt die Nilgans?

Ursprünglich stammt die Nilgans aus Afrika, mit häufigen Vorkommen in Ost- und Zentralafrika. Im 17. Jahrhundert gelangte sie erstmals nach Europa, wo Nilgänse als

Ziervogel in Tier- und Vogelparks gehalten wurden (Glutz von Blotzheim 1990, Andris et al. 2011). Seitdem hat sich diese Art von den Niederlanden aus in Deutschland unabhängig vom Menschen vermehrt und ausgebreitet (Nehring & Skowronek 2017, Andris et al. 2011, Gerlach et al. 2019, Bauer & Woog 2008).

### Wie haben sich die Populationen in Schleswig-Holstein entwickelt?

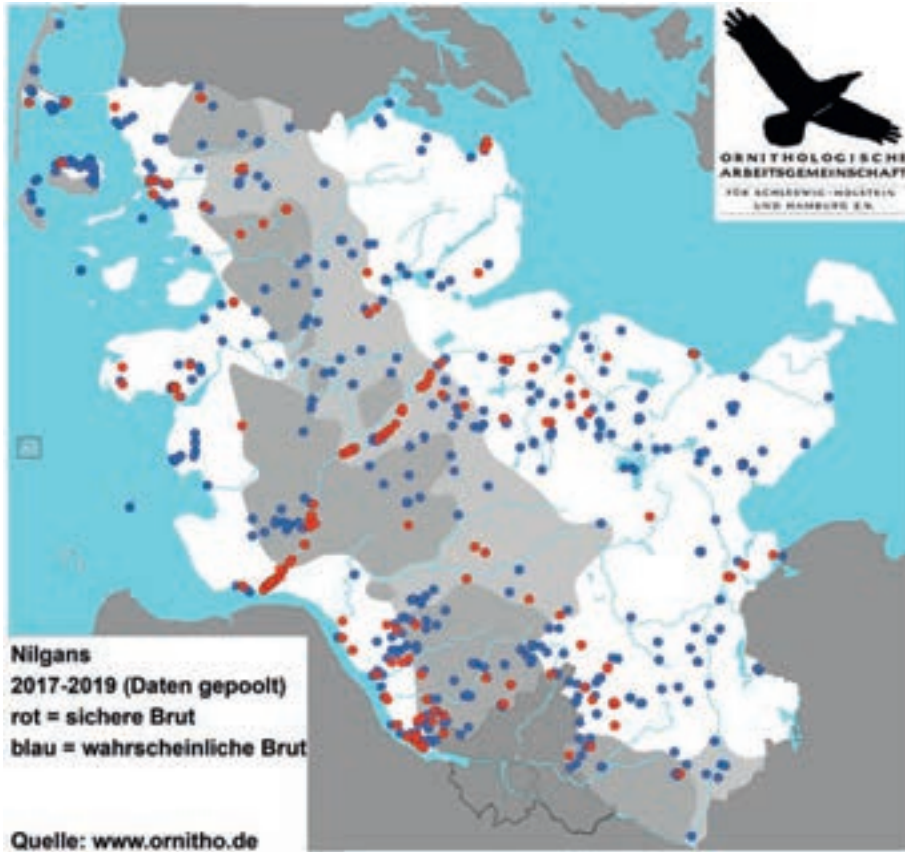
Einer der ersten sicheren Brutnachweise aus Deutschland stammt aus dem Jahr 1986 nahe des Niederrheins (Loske 1987). Bereits im Jahr 2004 wurde der deutschlandweite Nilgansbestand auf 1.000 bis 5.000 Brutpaare geschätzt (Bauer et al. 2005).

In Schleswig-Holstein wurden erstmals 1999 drei Brutvorkommen in der Nähe von Kiel beobachtet (Berndt et al. 2002). Davor gab es lediglich Meldungen von Brutvögeln an der Unterelbe. Mit der sporadischen

Ansiedlung von Nilgänsen in Schleswig-Holstein nach der Jahrtausendwende sowie zunehmender Sichtbeobachtungen wurde die Nilgans in die Erfassungen des Wildtierkatasters Schleswig-Holstein (WTK) aufgenommen.

Erstmals erfasste das WTK im Jahr 2005 über 47 Brutpaare. Bereits im Jahr 2010, in dem sich 1.167 Jagdbezirke beteiligten, stieg die Anzahl auf 144 Brutpaare an (Abbildung 1). Die Schwerpunkte der Meldungen lagen dabei auf dem Geestrücken und in der Lauenburger Geest. Vereinzelt Nachweise stammten aus dem östlichen Hügelland, dem nördlichen Angeln sowie den Elbmarschen.

Dabei muss berücksichtigt werden, dass in diesem Jahr die Erfassung der Brutpaare nicht flächendeckend erfolgt ist, da Daten von der Westküste fehlen. Als Dreh- und Angelpunkt für den weltweiten Vogelzug hat diese Region eine entsprechende Bedeutung für die Auswertung der Anzahl und



**ABBILDUNG 2: Verteilung der Brutnachweise der Nilgans in Schleswig-Holstein im Zeitraum von 2017 bis 2019. Rote Punkte geben sichere Bruten und blau Punkte wahrscheinliche Bruten an (Ornithologische Arbeitsgemeinschaft 2019).**

flächendeckend als Brutvogel vertreten, tritt aber besonders am Nord-Ostsee-Kanal sowie dem unteren Elberaum östlich von Hamburg auf.

Aus der bisherigen Entwicklung kann man schließen, dass sich diese Art weiter in Schleswig-Holstein ausbreitet und weitere Habitate erfolgreich erschließen wird.

### Wie hat sich die Jagdstrecke in Schleswig-Holstein entwickelt?

Die ersten 11 Individuen wurden im Jagdjahr 2005/06 mit der Wildnachweisung übermittelt. Seitdem ist die Jagdstrecke in Schleswig-Holstein nahezu linear angestiegen (Abbildung 3). Allein bis zum Jagdjahr 2010/11 wurden 32-mal mehr Individuen (n= 354) als 2005/06 gestreckt. In den darauffolgenden fünf Jagdjahren hat sich die Jagdstrecke auf 710 Individuen etwa verdoppelt. Auch im Jagdjahr 2019/20 hat sich dieser steigende Trend fortgesetzt, in dem 905 Individuen erlegt wurden. Seit 2017 ist eine schwächere Zunahme der Jagdstrecken zu verzeichnen, die ein relativ konstantes Niveau zwischen 800 und 900 Individuen jährlich erreichte.

Räumlich betrachtet, haben die Jagdstrecken in allen Landkreisen zugenommen. Hohe Jagdstrecken werden aus den Kreisen Nordfriesland, Rendsburg-Eckernförde, Schleswig-Flensburg und Plön gemeldet. Die höchsten Jagdstrecken im Jagdjahr 2019/20 (n= 263) stammen dabei aus Nordfriesland, gefolgt von Rendsburg-Eckernförde mit 138 erlegten Nilgänsen (Abbildung 4).

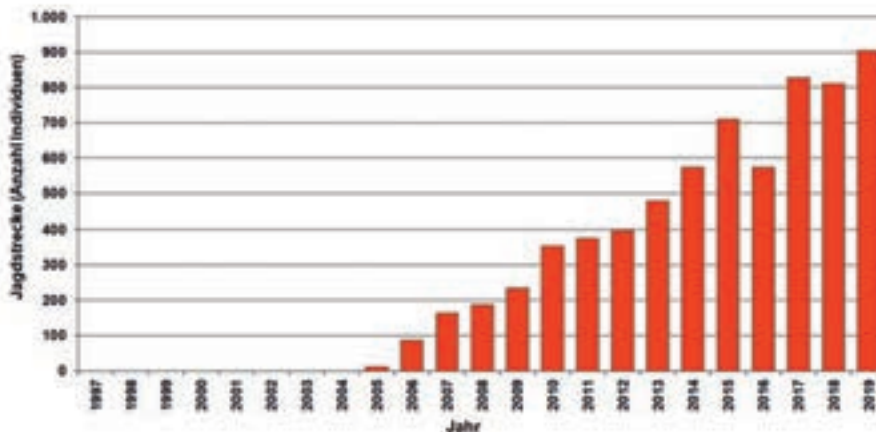
Da aktuelle Jagdstrecken invasiver Arten stark von der Bejagungsintensität, der Öffentlichkeitsarbeit bzw. Wahrnehmung sowie von Managementmaßnahmen ab-

Verbreitung der Brutpaare. Daher können die Daten aus dem Jahr 2010 lediglich einen ersten Eindruck zur Verbreitung der Nilgans in Schleswig-Holstein vermitteln, lassen eine genauere Bewertung indessen nicht zu.

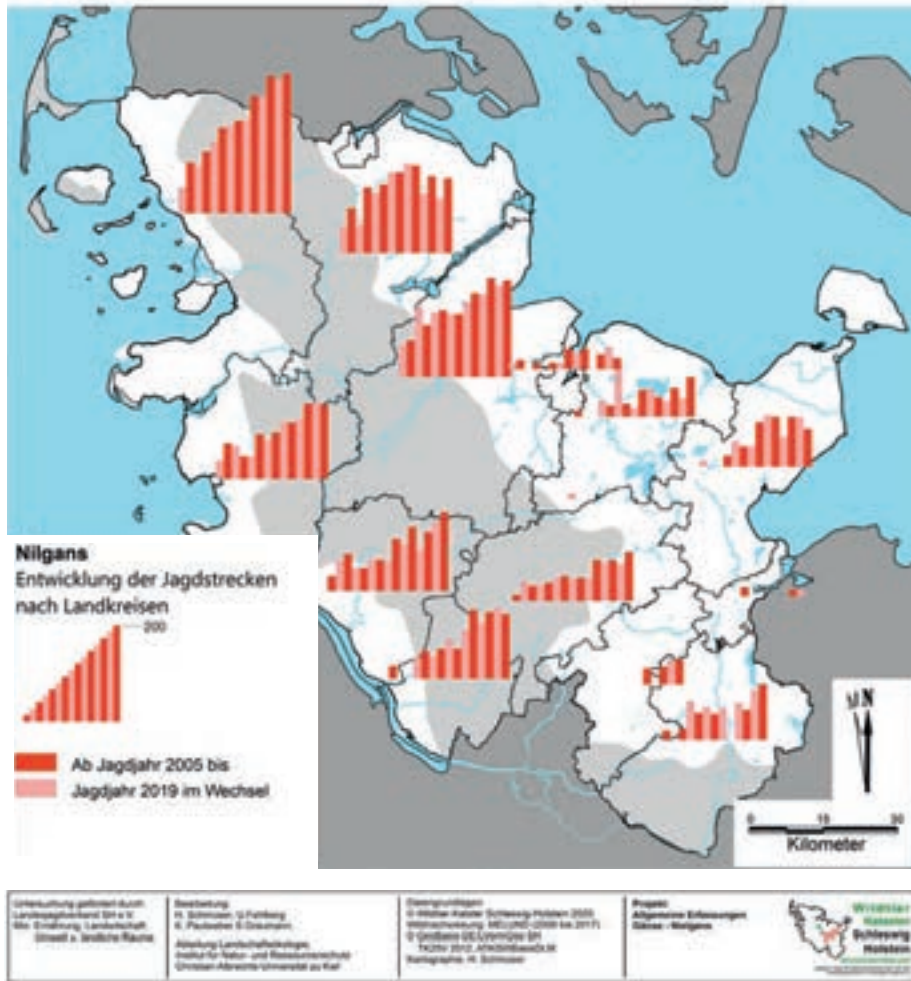
Zusätzlich ist hier zu berücksichtigen, dass sich insbesondere das Monitoring von Vogelarten wie den Nilgänsen als äußerst schwierig gestaltet. Die exakte Bestimmung

von Anzahlen und Brutpaaren mittels Synchronzählungen ist nicht nur arbeits- und zeitintensiv, sondern auch anspruchsvoll in der Koordination und dem Management

Eine aktuelle Einschätzung zur Verteilung der landesweiten Brutvogelvorkommen liefern die gepoolten Daten der Ornithologischen Arbeitsgemeinschaft von 2017 bis 2019. Die Nilgans ist mittlerweile nahezu



**ABBILDUNG 3: Entwicklung der Jagdstrecke von 1997 bis 2019 der Nilgans in Schleswig-Holstein.**



**ABBILDUNG 4: Entwicklung der Jagdstrecken der Nilgans von 2005 bis 2019 in den Landkreisen Schleswig-Holsteins.**

hängig sind, ermöglichen erst langfristige Beobachtungen eine Einschätzung zur Entwicklung der Bestände. Aus diesem Grund können derzeit keine genaueren Aussagen aus der Entwicklung der landesweiten Jagdstrecke abgeleitet werden.

Ausgehend von den Entwicklungen der Brutvogelvorkommen und den Jagdstrecken wird allerdings vermutet, dass sich dieser positive Trend zukünftig fortsetzen wird und ein Populationsanstieg zu erwarten ist.

### Fazit

Die integrative Bewertung der Daten des WTK und der Ornithologischen Arbeitsgemeinschaft verdeutlichen, dass sich die Nilgänse seit 2005 flächendeckend in Schleswig-Holstein ausgebreitet haben, dabei aber eine Konzentration an den Nord-Ostsee-Kanal sowie den unteren Raum der Elbe aufweisen.

Aufgrund der komplexen und aufwendigen Erfassung von Vogelarten mittels Synchronzählungen ist ein repräsentatives und fortwährendes Monitoring durch das

# Büchsenmacher in Ihrer Nähe!

## HINWEIS

Die Jagdverbände weisen ausdrücklich darauf hin, dass in Deutschland die Verwendung von Nachsichttechnik und künstlichen Lichtquellen in Verbindung mit Schusswaffen gem. § 2, Abs. 3WaffenG verboten ist.

**Auszüge aus dem Waffengesetz und dem Bundesjagd-gesetz: WaffG Anlage 2 Abschnitt 1 „Verbotene Waffen“** • Der Umgang (=Erwerb, Besitz, Überlassen, Führen, Verbringen, Mitnehmen) mit folgenden Gegenständen ist verboten (gem. Nr. 1.2.4): Für Schusswaffen bestimmte Vorrichtungen, die das Ziel beleuchten (z. B. Zielscheinwerfer) oder markieren (z. B. Laser oder Zielprojektoren), für Schusswaffen bestimmte Nachsichtgeräte und Nachsichtzielgeräte mit Montagevorrichtungen, sowie Nachsichtvorsätze und Nachsichtaufsätze für Zielhilfsmittel (z. B. Zielfernrohre), sofern die Gegenstände einen Bildwandler oder eine elektronische Verstärkung besitzen.

**BjagG § 19 „Sachliche Verbote“ (5a)** • Künstliche Lichtquellen, Spiegel und Vorrichtungen zum Anstrahlen oder Beleuchten des Zieles, Nachsichtzielgeräte, die einen Bildwandler oder eine elektronische Verstärkung besitzen und für Schusswaffen bestimmt sind, beim Fang oder Erlegen von Wild aller Art zu verwenden oder zu nutzen. **Vereinzelte Werbeangebote in Form von Anzeigen, Beilagen und Beiheftern im Mitglieder-magazin „Jäger in Schleswig-Holstein“ sind von diesen gesetzlichen Regelungen betroffen.**

10%  
Jungjäger-  
Rabatt

Waffen Reinhardt GmbH  
Andreas Reinhardt  
Büchsenmachermeister  
Albert-Mahlstedt Str. 14  
23701 Eutin

Telefon 04521-1270  
Fax 04521-778303  
info@waffen-reinhardt.de

10%  
Jungjäger-  
Rabatt

**Waffen Reinhardt**  
Waffen - Jagdbedarf - Outdoor - Jagdbekleidung  
Eigener Schießstand für Kugel und Tontauben

www.waffen-reinhardt.de

WTK im Alleingang schwer zu rechtfertigen. Da sich große Vorkommen an Seen aufhalten, die mitunter nicht zu Jagdbezirken gehören und so nicht von der Jägerschaft betreut werden, wäre eine übergreifende Zusammenarbeit mit ornithologischen Verbänden seitens des WTK wünschenswert. Außerdem wären Lücken in der Fläche sowie der Beteiligung, die beide Systeme derzeit aufweisen, zu schließen.

Demzufolge können die Daten des WTK zur Nilgans nur einen ersten Einblick in die Entwicklung und Verbreitung in Schleswig-

Holstein liefern. Obwohl die Art bisher noch als selten brütend gilt, lässt sich vermuten, dass die Nilgänse künftig häufiger anzutreffen sein werden (Gerlach et al. 2019).

Da die Art sehr flexibel sowohl im Nahrungsverhalten als auch in ihrer Habitat- und Nistplatzwahl reagiert, sollte beobachtet werden, ob künftig nachteilige Auswirkungen auf die heimische Vogelfauna auftreten. So ist beispielsweise derzeit nicht ausreichend dokumentiert, ob eine Gefährdung für kleinere heimische Entenvögel besteht (Nehring et al. 2015, Bauer

& Woog 2008, Callaghan & Brooks 2016). Eine Konkurrenz mit Weißstörchen und Falken wurde bereits beobachtet, welche allerdings vorwiegend bei unerfahrenen Erstbrütern dieser Arten auftritt (Curtis et al. 2007, Kaatz et al. 2017).

Da sich die Ansiedlung und Ausbreitung der Nilgans in Schleswig-Holstein zurzeit noch am Anfang befindet, ist ein kontinuierliches und flächendeckendes Monitoring besonders wichtig. Auf diese Weise können Wissenslücken in der Biologie und der Ökologie dieser Art, wie präferierte Habitate und bestimmte Verhaltensweisen, geschlossen werden. Nur so lassen sich frühzeitig Prognosen zum Entwicklungs- und Ausbreitungsverhalten von Nilgänsen erstellen sowie eventuelle Wechselwirkungen mit anderen Arten prognostizieren.

K. PAULWEBER, H. SCHMÜSER,  
DR. U. FEHLBERG, S. GRAUMANN



## Der neue PRONATUR - Kalender 2021

mit Mondhelligkeitsangaben ist da!

Format 40 cm x 31,5 cm · pro Monat 1 Motiv · einzeln eingeschweißt

Stückpreis  
**9,95 €**

+ Porto und  
Verpackung



Bestellen Sie jetzt bei uns:  
Landesjagdverband Schleswig-Holstein e.V.

Bönnhusener Weg 6  
24220 Flintbek  
www.ljv-sh.de

Telefon (04347) 90 87 - 0  
Telefax (04347) 90 87 - 20  
www.ljv-shop.de

### Literatur

- Andris, K.; Gabler, E.; Hurst, J.; Münch, C.; Rupp, J. (2011): Rasche Ausbreitung der Nilgans (*Alopochen aegyptiaca*) am südlichen Oberrhein. *Naturschutz südlicher Oberrhein* 6, S. 85 – 98.
- Bauer, H.-G.; Woog, F. (2008): Nichtheimische Vogelarten (Neozoen) in Deutschland, Teil I: Auftreten, Bestände und Status. *Vogelwarte* 46, S. 157 – 194.
- Bauer, H.-G.; Bezzel, E.; Fiedler, W. (2005): Das Kompendium der Vögel Mitteleuropas – Alles über die Biologie, Gefährdung und Schutz. Band 1, Aula, Wiesbaden.
- Berndt, R. K.; Koop, B. & Struwe-Juhl, B. (2002): *Vogelwelt Schleswig-Holsteins: Brutvogelatlas*, Band 5; Neumünster, 464 S.
- Braun, L. (2018): Egyptian Goose (*Alopochen aegyptiaca*) Ecological Risk Screening Summary. U.S. Fish & Wildlife Service 4/2/2018, S. 1 – 17.
- Callaghan, C. T.; Brooks, D. M. (2016): Ecology, Behavior, and reproduction of invasive Egyptian Geese (*Alopochen aegyptiaca*) in Texas. *Bulletin of the Texas Ornithological Society* 49, S. 37 – 45.
- Cornelissen, N. (2013): Number and distribution of couples Egyptian Geese (*Alopochen aegyptiaca*), and the possibility of diminishing the population through intervention in the number of hatched eggs and/or fledged young on Sabi River Sun Resort and Pine Lake Resort. *Utrecht Universität, Utrecht, Niederlande*, 16 S.
- Curtis, O. E.; Hockey, P. A.R.; Koeslag, A. (2007): Competition with Egyptian Geese *Alopochen aegyptiaca* overrides environmental factors in determining productivity of Black Sparrowhawks *Accipiter melanoleucus*. *Ibis* 149, S. 502 – 508.
- Gerlach, B.; Dröschmeister, R.; Langgemach, T.; Borkenhagen, K.; Busch, M.; Hauswirth, M.; Heinicke, T.; Kamp, J.; Karthäuser, J.; König, C.; Markones, N.; Prior, N.; Trautmann, S.; Wahl, J. (2019): *Birds in Germany - Overview to population trends [Vögel in Deutschland - Übersichten zur Bestandssituation. Vögel in Deutschland - Übersichten zur Bestandssituation. DDA, BfN, LAG VSW, Münster*.
- Kaatz, C. et al. (Hrsg.) (2017): *Der Weißstorch*. Bd. 682 Die Neue Brehm-Bücherei, 672 S.
- Loske, K.H. (1987): Brutnachweis der Nilgans in Westfalen. *Charadrius* 23, S. 209 – 210.
- Nehring (2015): Naturschutzfachliche Invasivitätsbewertungen für in Deutschland wildlebende gebietsfremde Wirbeltiere. *BfN-Skript* 409, Bonn, 214 S.
- Nehring, S.; Skowronek, S. (2017): Die invasiven gebietsfremden Arten der Unionsliste der Verordnung (EU) Nr.1143/2014. *BfN-Skript* 471, Bonn, 159 S.
- Schramm, A. (2000): Ein Nilgans-Brutpaar (*Alopochen aegyptiaca*) am Rande der Großstadt Hannover im Jahreslauf. *Beitrag Naturkunde Niedersachsens* 203, S. 194 – 203.
- Schropp, T. J.; Schönfeld, F.; Wagner, C. (2016): Die Nilgans *Alopochen aegyptiaca* in Bayern – ein Neubayer startet durch. *Ornithologischer Anzeiger* 54, S. 277 – 296
- Sudfeldt, C. Glutz von Blotzheim UN (1990) *Handbuch der Vögel Mitteleuropas*. Band 2. Aula, Wiesbaden.
- WTK (2010): Nilgans – Habitat und Lebensweise. <https://www.wildtierkataster.uni-kiel.de/pages/tierarten/voegel/nilgans.php> (abgerufen am: 29.09.2020).

# Die Landesbläserobfrau informiert

Das Jahr neigt sich nun dem Ende, leider verändert auch jetzt noch die Pandemie unser Leben und wir müssen auf viele Dinge verzichten. Dazu gehört auch das Jagdhornblasen. Der zweite Lockdown verhindert gemeinsame Übungsabende, Kontakte müssen wir nun einschränken.

Viele Gruppen haben keine geeigneten Räume zum Üben gefunden und müssen jetzt bis zur besseren Jahreszeit pausieren.

Gerade in dieser Zeit denken wir an viele stimmungsvolle Hubertusmessen in festlich geschmückten Kirchen, viele herbstliche Konzerte und natürlich auch die Jagden zurück.

Ängste um unser jagdliches Brauchtum und den Fortbestand der Jagdhornbläsergruppen sind vorhanden. Das Jugendfeuerwehrzentrum in Rendsburg hat uns benachrichtigt, dass das Fortbildungsseminar für Jagdhorn-

bläser im Februar 2021 unter den geforderten Hygienevorschriften nicht stattfinden kann.

Nach Rücksprache mit der Stiftung Louisenlund werden im Jahr 2021 keine Termine von außen angenommen. Somit müssen wir leider auch den nächsten Landesbläserwettbewerb absagen.

Wir bedauern diese Entscheidungen sehr, da gerade diese Aktivitäten prädestiniert sind, um das jagdliche Brauchtum und den Zusammenhalt der Landesbläterschaft zu fördern.

Vorrangige Priorität hat jedoch eure und unsere Gesundheit und unsere gesamtgesellschaftliche Verantwortung.

Wir freuen uns, dass die Kreisjägerschaft Eckernförde und die Stiftung Louisenlund signalisiert haben, im Jahr 2022 mit dem Landesjagdverband diese schöne Veranstaltung auszurichten.

Somit haben dann alle Bläser/innen Zeit und finden hoffentlich auch wieder die Motivation, sich auf diesen Wettbewerb gut vorzubereiten.

Wir wollen positiv und mit Zuversicht in die Zukunft schauen, vielleicht ist es uns bald wieder möglich, gemeinsam zu musizieren. Wir können dann kurzfristig eine Obleutetagung, ein Bläsertreffen oder ein Tagesseminar organisieren und vielleicht auch wieder das Jagdgebrauchshornbläserabzeichen abnehmen. Die Jugend-Bläser-Freizeit ist vom 24.-26. September 2021 im Wildpark Eekholt geplant. Vielleicht können wir auch an eine gemeinsame Landeshubertusmesse im November denken.

Weidmannsheil und Hörnerklang, eine friedliche Weihnachtszeit und ein gesundes Wiedersehen im nächsten Jahr wünscht im Namen des Landesbläservorstand des Landesjagdverbandes Schleswig-Holstein e.V.



MANDI-ROSE WARGENAU-HAHN

FOTO: PRIVAT

MANDI-ROSE WARGENAU-HAHN

# Das Schwarzwildgatter



FOTO: MARCUS BÖRNER

Was ist der Sinn eines Schwarzwildgatters? Wir wollen die jungen Hunde bis ca. 2-3 Jahren kontrolliert einarbeiten. Hunde, die älter sind, werden oft nicht laut. Bejagte Hunde, die vielleicht schon in einer Meute gejagt haben, suchen oft nicht alleine nach Sauen. Das Gatter ist nicht zum bespaßen der Hunde in der jagdfreien Zeit.

## Wann gehe ich das erste Mal mit meinem jungen Hund ins Gatter?

Das ideale Alter, um den Hund ans Schwarzwild heranzuführen ist der 4-5 Lebensmonat. Hier geht es darum, dass der Hund Sicherheit durch den Hundeführer bekommt und sich die Sauen

hinterm Zaun (Prägungskorridor) ansehen kann. Die Verspieltheit der Hunde ist auch vorteilhaft. Die jungen Hunde kommen dadurch leichter ins Laut geben.



## Ab wann hat mein Hund direkten Kontakt mit den Sauen?

Wenn der Hund laut am Prägungskorridor gearbeitet hat, darf er ab dem 8. Lebensmonat an der langen Leine an die Sauen.

Ab dem 9./10. Lebensmonat dürfen die Hunde frei an den Sauen arbeiten.

Alle Schritte werden individuell auf Grund des jeweiligen Entwicklungsstandes des Hundes mit den Hundeführern besprochen.

Sollten Fragen auftreten, sprechen Sie uns Gattermeister an.

**Ab Januar können Sie Ihren Hund online auf der Seite des LJV anmelden und ab März sind wir wieder für Sie im Gatter. Wir freuen uns auf Sie und Ihren Hund.**

Ihre Gattermeister

**TRESOR**  
SEIT 1897  
**BAUMANN**

Eiderhöhe 5 · 24582 Bordsesdorf

SEIT 1897

## Waffen-, Wert- und Feuerschutz

Nachrüstungen auf Elektronikschloss möglich



**Umfassender Service - auch für Fremdfabrikate**

**Große Ausstellung mit Neu- und Gebrauchtmodellen**

Tel 04322-5838 · Fax -1545  
[www.tresor-baumann.de](http://www.tresor-baumann.de)

# ES WEIHNACHTET...



## T-SHIRT MIT LJV-LOGO

**grün, braun und olive** (olive auch in XXXXL) mit gesticktem Logo. 100% Baumwolle. In den Größen S, M, L, XL, XXL  
**Preis: 14,62 Euro**  
**(In den Größen XXXL/XXXXL Preis: 17,06 Euro)**



## SWEAT-SHIRT MIT LJV-LOGO

**braun, olive oder grün**  
 70% Baumwolle, 30% Polyester  
 In den Größen S, M, L, XL, XXL, XXXL  
**Preis: 38,02 Euro**  
**(grün und olive in XXXL + 6,82 Euro)**

## WAFFENRECHTLICHE ÄNDERUNGEN



Der Landesjagdverband hat in Zusammenarbeit mit dem Fachjournalisten und Sachverständigen **André Busche** eine **Sonderausgabe** mit den aktuellsten, waffenrechtlichen Änderungen erstellt. DIN A 5 Format, rund 100 Seiten beinhalten alles Wichtige für den Jäger, z.B. Schalldämpfer, Aufbewahrung von Waffen. Nach aktuellem Waffengesetz 2020!  
**Preis: 9,95 Euro**

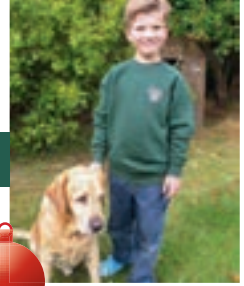
## SCHUSS- UND JAGDTAGEBUCH

Das attraktive „Schuss- und Jagdtagebuch“ verbindet elegant Nutzen und Erinnerungswert: Tabellarische Aufzeichnungsvorlagen für die Jagdstrecke und Angaben zur Schusswirkung erleichtern das Protokoll; mit gezeichneten Vignetten liebevoll ausgestattete Tagebuchseiten bieten ausreichend Platz für die Jagderinnerungen. 128 Seiten/ B278mm x L202mm x T18mm  
**Preis: 16,67 Euro**



## KINDER-SWEAT-SHIRT

**70% Baumwolle, 30% Polyester**  
 In den Größen 116, 128, 142, 158, 164  
**Preis: 18,03 Euro**



## POLO-SHIRT MIT LJV-LOGO

**100% Baumwolle**  
 In den Farben olive, beige oder grün und in den Größen M, L (außer grün), XL, XXL  
**Preis: 24,37 Euro**

## JAGDKNIGGE

Seit vielen Jägergenerationen ist **Walter Freverts Werk Maßstab und Richtschnur** in allen Fragen des jagdlichen Brauchtums und der jagdlichen Ausdrucksweise. Ob auf der Gesellschaftsjagd, beim „Schüsseltreiben“ oder einfach nur im Gespräch mit anderen Vertretern der grünen Zunft. Maße: 22,3 x 14,6 x 3,2 cm, 282 Seiten, Hardcover  
**Preis: 19,63 Euro**

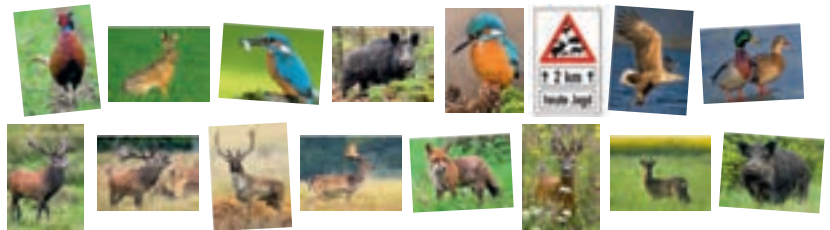


## LEBENSRAUM JAGDREVIER

**Zeitgemäße Wildhege** durch den Jäger bedeutet heute vor allem die Bewahrung und sinnvolle Aufwertung naturnaher Lebensräume für das Wild. Unter dem Motto „erhalten und sinnvoll gestalten“ gibt der erfahrene Autor Tipps zur Planung und Umsetzung wild- und artenfreundlicher Maßnahmen. 246x178x24mm (LxBxH). 132 Farbfotos, 14 Farbzeichnungen, 54 SW-Zeichnungen, Seiten: 240  
**Preis: 38,27 Euro**



## WUNDERSCHÖNE KLAPPKARTEN



Wildtierfotos, Format DIN A 7 (8x10,5cm) Hoch- oder Quermotive, inkl. Briefumschlag in Folientaschen. Geeignet als Präsent-, Glückwunsch- oder Tischkarte. Motive: Fasan, Fuchs, Hase, Seeadler, Stockente. Zur Auswahl in beiden Formaten: Rothirsch, Damhirsch, Wildschwein, Rehbock, Eisvogel, Heute Jagd!  
**Stückpreis: 0,80 €**

**LJV-Shop**

Alle Preise inkl. MwSt. und zzgl. Porto und Verpackung.  
 Zu bestellen beim Landesjagdverband Schleswig-Holstein e.V.:  
[www.ljv-shop.de](http://www.ljv-shop.de) oder telefonisch unter 04347-90870



FELLWECHSEL

# LJV unterstützt Projekt weiterhin



FOTO: PRIVAT

Die Fellwechsel GmbH hat ihr operatives Geschäft größtenteils an die neugegründete Fellwechsel Vertrieb GmbH übergeben. Die Fellwechsel Vertrieb GmbH wird unter dem altbekannten Logo weiterhin produzieren und vermarkten. In der aktuellen Sammelsaison ab November 2020 wird die Fellwechsel Vertrieb GmbH durch einige Landesjagdverbände bei Logistik und Organisation unterstützt. Auch der Landesjagdverband Schleswig-Holstein unterstützt die Initiative Fellwechsel weiterhin, um im Sinne eines aktiven Prädatorenmanagements und nachhaltiger Bejagung das Niederwild und bedrohte Arten zu schützen und durch die Inwertsetzung der Bälge, die Herstellung hochwertiger ökologischer Produkte zu ermöglichen. Hierdurch soll die Fangjagd als eine der ältesten Formen der menschlichen Jagdausübung durch Nutzung einer natürlichen Ressource erhalten werden. Besonders ist an der neuen Situation, dass der jetzige Vertriebspartner seinen Sitz in Schleswig-Holstein hat. Der LJV wird vorerst die logistischen Aufgaben wie etwa die Leerung der Truhen mit den gespendeten Kreaturen für Schleswig-Holstein übernehmen. Bitte unterstützen Sie unser Projekt weiter auf allen Ebenen. Helfen Sie auch weiterhin und kaufen Sie hochwertige Fellprodukte aus unserem Shop und zeigen Sie, dass nachhaltiger Pelz aus heimischer Jagd Zukunft hat! ([www.ljv-shop.de](http://www.ljv-shop.de))



Service GmbH

Der DJV-Shop Vorteil:

Nur für LJV-Mitglieder.

Bis zu 10% auf ausgewählte Artikel.  
**[djv-shop.de](http://djv-shop.de)**



In der LJV-Geschäftsstelle wird Herr Franzen (Telefon: 043 47 – 90 87 12; E-Mail: [m.franzen@ljv-sh.de](mailto:m.franzen@ljv-sh.de)) künftig Ihr zentraler Ansprechpartner für die Fellwechsel in Schleswig-Holstein sein.



Exklusives LJV-Mehrwertpaket für Mitglieder:



Allwettermatten vorn und hinten, Kofferraumwanne flach, Zulassung inkl. Wunschzeichen und Werksabholung in Bremen oder Sindelfingen ohne Berechnung.



Abbildung enthält Sonderausstattungen.

## In jedem Revier zuhause.

Die E-Klasse All-Terrain.

Mercedes-Benz E 220 d 4MATIC T-Modell All-Terrain, obsidianschwarz metallic, 143 kW/194 PS.

Sonderausstattungen: Business-Paket, MBUX High-End-Paket, AVANTGARDE Interieur und Exterieur, Schiebedach, Anhängervorrichtung mit ESP® Anhängerstabilisierung und vieles mehr.

Ein Leasingangebot der Mercedes-Benz Leasing GmbH<sup>2</sup> für den Mercedes-Benz E 220 d 4MATIC T-Modell All-Terrain Neuwagen<sup>1,3</sup>

Laufzeit in Monaten	48
Gesamtlaufleistung	60.000 km
Kaufpreis	69.424,60 €
Leasing-Sonderzahlung	5.999,00 €
Gesamtkreditbetrag	69.424,60 €
Sollzins, gebunden, p. a.	-1,00 %
Effektiver Jahreszins	-0,99 %
Gesamtbetrag	34.751,00 €
48 mtl. Leasingraten inkl. GAP-Unterdeckungsschutz à	599,00 €
<b>Monatliche Gesamtleasingrate</b>	<b>599,00 €</b>

<sup>1</sup>Kraftstoffverbrauch E 220 d 4MATIC innerorts/außerorts/kombiniert: 6,9/5,2/5,8 l/100 km; CO<sub>2</sub>-Emissionen kombiniert: 153 g/km.

<sup>2</sup> Ein Leasingbeispiel der Mercedes-Benz Leasing GmbH, Siemensstraße 7, 70469 Stuttgart. Stand 04/19. Ist der Darlehens-/Leasingnehmer Verbraucher, besteht nach Vertragsschluss ein gesetzliches Widerrufsrecht nach §495 BGB. Angebot gültig bis 30.12.2020. <sup>3</sup> Die angegebenen Werte wurden nach dem vorgeschriebenen Messverfahren ermittelt. Es handelt sich um die „NEFZ-CO<sub>2</sub>-Werte“ i. S. v. Art. 2 Nr. 1 Durchführungsverordnung (EU) 2017/1153. Die Kraftstoffverbrauchsrate wurden auf Basis dieser Werte errechnet. Die Angaben beziehen sich nicht auf ein einzelnes Fahrzeug und sind nicht Bestandteil des Angebots, sondern dienen allein Vergleichszwecken zwischen verschiedenen Fahrzeugtypen. Die Werte variieren in Abhängigkeit der gewählten Sonderausstattungen. Mehrkilometer werden mit EUR 104,14 je 1.000 km berechnet, Minderkilometer mit EUR 69,42 pro 1.000 km vergütet. Alle genannten EUR-Werte verstehen sich einschl. 19% gesetzl. Umsatzsteuer. Für den Zeitraum vom 01.07.–31.12.2020 gilt für die monatlichen Leasingraten ein Mehrwertsteuersatz in Höhe von 16%.

**Nord-Ostsee Automobile**

Lust auf Leistung



Anbieter: Mercedes-Benz AG, Mercedesstraße 120, 70372 Stuttgart.  
Partner vor Ort: Nord-Ostsee Automobile GmbH & Co. KG  
Autorisierter Mercedes-Benz Verkauf und Service  
Lise-Meitner-Straße 1-3, 25746 Heide

Mit weiteren Centern in Ahrensburg, Eckernförde, Hamburg-Bergedorf, Husum, Marne, Reinbek, Schleswig und Trittau sowie autorisiertem Mercedes-Benz Service in Hamburg-Alstertal, Hamburg-Am Rothenbaum und Hamburg-Elbe.

[dialog@nord-ostsee-automobile.de](mailto:dialog@nord-ostsee-automobile.de) · 0481 603-0 + 040 725 707-177

# DER FRISCHLING

Die Jägerseite für Kids

Paula & Tim

„Herrlich!  
Ich liebe den ersten Schnee.“

Den Kopf zum Himmel gerichtet, saugt Paula die kalte klare Luft ein, als die ersten weißen Flocken vom Himmel herunter schweben. Wie Millionen winziger Diamanten wirbeln die glitzernden Eiskristalle in der strahlenden Wintersonne.

Der Pulverschnee knirscht unter Paulas und Tims Schuhen und bildet kleine Bällchen unter Flips Pfoten, die er immer wieder verzweifelt versucht abzuschütteln.

Auch unsere Wildschweinfreundin Emma ist ganz begeistert vom Neuschnee, der die Landschaft wie eine weiße Decke eingehüllt hat. Vergnügt springt sie über Baumwurzeln, Steine und Maulwurfshügel. Emma hinterlässt ihre Fußabdrücke zuerst im Schnee und fühlt sich ein bisschen so, als ob sie allein im Wald wäre. Genüsslich durchwühlt sie den Schnee nach Eicheln, Kastanien und weiteren Leckereien, als sie plötzlich in ihrer Ruhe gestört wird. „Huch, was ist denn da durch die Luft geflogen?“, schreckt Emma zur Seite. Rasch versteckt sie sich im Dickicht der Brombeeren und erforscht, woher das unbekannte Flugobjekt stammt. Schnell entdeckt sie drei weiße Gestalten, die im Schnee herumtollen.

Paula bückt sich, formt blitzschnell einen Schneeball und wirft ihn auf Tims Beine. „Na, warte!“, ruft Tim und bückt sich ebenfalls. Sein Schneeball trifft Paula direkt im Nacken. Zielsicher schmilzt das kühle Nass vom Hals aus direkt in die Winterjacke und den Rücken hinunter. „Iiiieh!“, kreischt Paula und startet sofort einen Gegenangriff.

Flip wedelt mit seiner schneebedeckten Rute. Da möchte er glatt mitmachen. Alle liefern sich eine heiße Schnellballschlacht. Nach zehn Minuten sind sie vollkommen erhitzt, können nicht mehr aufhören zu kichern und sehen aus wie echte Schneemänner. Nun schleudert Paula einen Ball auf Flip. Der große Schnellball zerfällt auf Flips Rücken, der schon gar nicht mehr braun, sondern sehr weiß aussieht. Einzelne Flocken rieseln von seinem Hals über die Brust bis auf den Bauch an ihm herunter. „Volltreffer“, schreit Tim auf und holt aus, um Paula den nächsten Ball gegen die Jacke zu werfen. „Frieden“, ruft Paula und versucht ihre Mütze gerade zu ziehen, die beim wilden Kampf bis in die Stirn gerutscht ist.

„Na gut, meinetwegen“, sagt Tim, „weil du’s bist.“

„Tut mir leid, aber ich habe echt einen Riesenhunger“, ruft Paula erschöpft, „und außerdem tun mir die Füße weh.“ Paula zieht sich mühsam die schwere Wollmütze vom Kopf und wuschelt sich durch die platt gedrückten Haare.

Langsam treten die Drei den Heimweg an. Es ist immer noch bitterkalt, aber die Sonne scheint nach wie vor von einem strahlend blauen Himmel.

## Schon gewusst?

Jede Schneeflocke ist sechseckig und einzigartig. Es gibt keine, die exakt wie eine andere ist.

Auf ihrem Weg von der Wolke zum Boden wird die Schneeflocke immer größer, weil sich immer mehr Wassermoleküle an sie heften. Jede Schneeflocke wächst anders als die andere. Je feuchter und wärmer die Luft, desto zarter und verästelter sind die Schneesterne.

## Schneeflockenrätsel

Welche Schneeflocke findet den Weg zum Schneemann?

Schreibt den entsprechenden Lösungsbuchstaben auf und dann her mit Eurem Namen, der Altersangabe und Eurer Anschrift bis zum 1. Februar 2021 an LJV SH, Böhnhusener Weg 6, 24220 Flintbek oder per Mail an frischling@ljev-sh.de. Der Gewinner wird benachrichtigt, sein Name erscheint im Februarheft. Zu gewinnen gibt es diesmal ein Kinder-Quiz „Tier & Natur“ von noris.



FOTOS: SONJA GRAUMANN

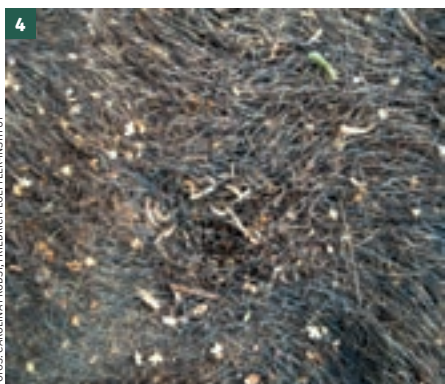
Mit Nelken gespickte Orangen sehen schön aus und duften herrlich frisch und weihnachtlich.

Gewinner aus dem November ist Edda-Louise (10) aus Mucheln



ASP

# Funde richtig dokumentieren



**1 | Der Einfluss von Insekten und bspw. Aasfressern lassen wichtige Rückschlüsse zu.**

**2 | Der Kadaver sollte aus mehreren Blickwinkeln fotografiert werden.**

**3 | Der Verwesungsstatus des Kadavers kann mit Bildern besser nachvollzogen werden.**

**4 | Detailaufnahmen von Insekten sind wichtig, um die Liegezeit zu bestimmen.**

**5 | Die Umgebung eines Fundes sollte großflächig fotografiert werden.**

Das Friedrich-Loeffler-Institut (FLI) hat am 10. September den Ausbruch der Afrikanischen Schweinepest (ASP) in Brandenburg bestätigt. Der stark verwesene Kadaver eines Wildschweins wurde wenige Kilometer von der deutsch-polnischen Grenze im Spree-Neiße-Kreis gefunden. Die Erfahrungen aus den europäischen Nachbarländern haben gezeigt, dass eine sprunghafte Ausbreitung der ASP vor allem durch das Einwirken des Menschen möglich ist. Umso wichtiger sind Monitoringmaßnahmen, um Funde von tot aufgefundenem Schwarzwild frühestmöglich zu melden und zu dokumentieren. Die Jagdverbände rufen deshalb alle Jägerinnen und Jäger, Landwirte, Forstleute und Erholungssuchende zu erhöhter Aufmerksamkeit auf: Wildschweinkadaver sollten in jedem Fall dem zuständigen Veterinäramt oder über den Notruf gemeldet werden. Tote Wildschweine, die über die

App des Tierfund-Katasters ([www.tierfundkataster.de](http://www.tierfundkataster.de)) gemeldet werden, erreichen direkt das FLI und gehen von dort an das zuständige Veterinäramt. Bei einer Meldung über die TFK-App kann Fotomaterial des Fundes direkt hochgeladen werden.

Wichtig ist im Falle eines Fundes die ausführliche Dokumentation des Fundortes. Der Fund lässt sich mittels Foto einfach und schnell dokumentieren. Wichtig sind hierbei folgende Aufnahmen: Fotografieren Sie die Umgebung, um den jeweiligen Fundort großflächig. Dies ist vor allem wichtig, wenn sich bspw. ein großer Ameisenhaufen oder ein Fuchsbau in der näheren Umgebung, befindet. Fotografieren Sie den Kadaver nach Möglichkeit aus mehreren Blickwinkeln. Machen Sie außerdem mehrere Bilder von Insekten am Kadaver. All diese Informationen helfen die Liegezeit des Kadavers zu beurteilen. Wichtige Informationen wie

wetterbedingte und jahreszeitliche Umwelteinflüsse, aber auch standortbedingte Informationen, wie bspw. ein abgeerntetes Feld oder eine Suhle in einer Dichtung, liefern unter Umständen Informationen zu Liegezeit oder zur Ursache eines möglichen Seucheneintrags.

Ein Kadaver sollte in jedem Fall gesichert werden. Das weitere Vorgehen sollte bei einem Fund mit dem Veterinäramt abgestimmt werden: Das ASP-Virus überlebt selbst im Schlamm eines Radkastens über 100 Tage – das Verbreitungsrisiko ist entsprechend groß. Ein Transport ist nur in dichten Spezialbehältern sicher. Kleidung, Schuhe und weitere Gegenstände sollten nach Kontakt mit verdächtigen Kadavern desinfiziert werden.

LJV

(Quelle: 2020 Zersetzungsstadien bei Wildschweinkadavern – und wie die Liegezeit geschätzt werden kann. ATD, 27, 2, 85-94)



# Aus den Kreisjägerschaften

## KIEL



### Neuer Jungjäger-Lehrgang gestartet

Anfang Oktober konnte der neue Jungjäger-Lehrgang der Kreisjägerschaft Kiel beginnen. Nachdem der Kurs in den letzten Jahren die Räumlichkeiten eines Kieler Angelgeschäfts nutzte, findet der Kurs seit Oktober in den Räumlichkeiten des Kollhorst e.V. in Kiel statt. Der Kurs erfreut sich nach wie vor großer Beliebtheit und ist mit 30 Teilnehmern vollständig belegt. Das Ausbildungsteam und die Anwärter zeigen, dass der Ausbildungsbetrieb unter Berücksichtigung der Hygienemaßnahmen auch in Zeiten von Corona möglich ist. Dieses ist unter anderem der hohen Motivation und Kreativität der Ausbilder zu verdanken. So wurde bspw. eine abgesagte Lehr-Treibjagd genutzt, um eine Pflanzaktion zur Hege des Niederwildes durchzuführen. Dies natürlich unter Beachtung der Hygieneauflagen. Die abschließenden Prüfungen sind aktuell für Ende Mai geplant.

RENÉ HARTWIG

konnten per Brief an den Abstimmungen teilnehmen. Dies wurde von den Mitgliedern positiv angenommen, so dass der Vorstand Mitte Oktober einen tollen Rücklauf an Stimmzetteln erhalten konnte und somit die Satzungen und das Vereinsrecht gewahrt wurde.

RICARDA GERDEMANN

### Homeoffice der Schlaufüchse

Da unsere Kinder- und Jugendgruppe Schlaufüchse sich aktuell leider nicht Treffen kann, hat sich unsere Jugendobfrau Sabine Stieper wieder mal etwas Besonderes für unsere Gruppe überlegt. Da es besonders für die Kinder eine sehr schwierige Zeit ist und die Gruppenaktivität in den letzten Monaten leider ruhen musste, hat Sabine sich überlegt, unser alljährliches Tierfutter basteln für die Tierweihnacht ins Homeoffice zu verlegen. Dies wurde von den Kids mit Freunde angenommen, so dass, falls es im Dezember möglich sein sollte, einem gemeinsamen Tierweihnacht-Baum schmücken nichts im Wege stehen sollte.

RICARDA GERDEMANN

## NORDFRIESLAND



### Hick's zu Gast im Kindergarten

An einem Freitagvormittag, Anfang Oktober, erwarteten die Kinder vom Morsumer Kindergarten einen ganz besonderen Gast zu Besuch, nämlich einen Wüstenbussard. Dieser kam in Begleitung seiner Falknerin Alexandra, die samt Vogel, Mann und Hund den Urlaub auf der Insel Sylt machten. Bei einem Treffen in unserer Eidum Vogelkoje in Westerland mit einem unserer hiesigen Falkner, kam die Idee auf, dem Kindergarten in Morsum durch unseren Gast einen Besuch abzustatten.

Hick's, so sein Name, stand im Mittelpunkt der Kinder und wurde von ihnen ruhig und erwartungsvoll beäugt. Einigen Kindern war der Name Hick's aus dem Disney Film „Drachen zähmen leicht gemacht“ durchaus bekannt. In dem Film hat der junge Hüne „Hick's“ genauso rotbraunes Haar, wie der Wüstenbussard. Dessen rotbraunes Gefieder konnte zwar nicht gestreichelt, allerdings durften mehrere mitgebrachte Federn betrachtet und befühlt werden. Falknerin

## NEUMÜNSTER



### Mitgliederversammlung in Corona Zeiten

Auf Grund der anhaltenden Corona Pandemie musste die diesjährige Mitgliederversammlung der Kreisjägerschaft Neumünster in der Gartenstadt abgesagt werden. Da jedoch wichtige Abstimmungen auf Grund des Vereinsrechts stattfinden mussten, wurden die Mitglieder der Kreisjägerschaft Neumünster postalisch angeschrieben und



FOTO: PRIVAT



FOTO: PRIVAT



FOTO: PRIVAT



FOTO: PRIVAT

Alexandra erklärte den Kindern, wozu Hick's überhaupt gebraucht wird, nämlich zur Beizjagd, die Jagd mit dem Vogel. Der sogenannte „Harris Hawk“ ist ein Beutegreifer und kann für die Krähenjagd oder die Kaninchenjagd eingesetzt werden. Hick's ist auf die Kaninchenjagd spezialisiert. Allerdings erzählt die Falknerin Alexandra weiter, dass Hick's – nicht wie ein Jagdhund oder sie als Falknerin selbst – eine Prüfung braucht, sondern sie ihn für die Beizjagd ausbilden kann und er von Natur aus seinen Jagdinstinkt nutzt. Die Kinder hörten ihr aufmerksam zu und berichteten später ihren Eltern von dem aufregenden Vormittag.

WIEBKE BLEICKEN

## OLDENBURG



### Liebe Jägerinnen und Jäger, liebe Mitglieder der Kreisjägerschaft Oldenburg,

mit großen Schritten gehen wir auf das Jahresende zu. Ein Jahr, das für uns alle eine große Herausforderung darstellte und weiter darstellen wird. Die Covid 19 Pandemie mit all ihren Auswirkungen im privaten sowohl im Arbeitsbereich ist für uns alle sehr belastend. Das gesellschaftliche Leben ist stark eingeschränkt. Jedes Treffen mit Freunden und Bekannten muss wohl überlegt sein.

So beeinflusst es auch das gesellige Miteinander vor, während und im Anschluss an einen schönen Jagdtag. Auch hier gelten die Regeln der Verordnung und auf vieles muss verzichtet werden. In diesem Jahr ist einfach alles anders. Aber lassen Sie uns nach vorne schauen in der Hoffnung auf ein besseres Jahr 2021.

Wir wünschen Ihnen eine schöne Weihnachtszeit und alles Gute für das kommende Jahr.

Genießen Sie die besinnliche Zeit mit Ihren Familien oder Freunden.

Bleiben Sie gesund und guter Dinge mit viel Weidmannsheil.

IHR VORSTAND DER  
KREISJÄGERSCHAFT OLDENBURG

### 50 Jahre Jagdhornbläser Hegering West

Am 22. April 1970 wurde bei Familie Reese in Schlagsdorf die Bläsergruppe des Hegeringes West gegründet.

Es waren dabei Jürgen Detlef, Claus Haltermann, Karl-August Lange, Jürgen Rahlf, Karin Reese, Klaus Reese, Norbert Scheel, Ernst-August Voß-Hagen und Ute Wiepert-Haltemann. Erster Leiter der Bläsergruppe war Claus Haltermann.

Von den Gründungsmitgliedern sind heute noch Karin Reese, Ernst-August Voß-Hagen und Jürgen Detlef dabei.

Ab 1986 übernahm Ernst-August Voß-Hagen die Leitung der Bläsergruppe, seit 2008 ist Hans-Peter Witt der Bläserobmann. Stets vergrößerte sich die Gruppe und im Laufe der Jahre entdeckten auch einige der Bläser das Parforcehorn für sich. So entstand eine gemischte Gruppe und zahlreiche Märsche und Spielstücke erweiterten das Repertoire. Nachwuchsprobleme? Die gibt es nicht. Dank Dörte Weiland haben schon über 50 Kinder das Jagdhornblasen erlernt. 2002 kam unter der Leitung von Frau Weiland eine Frauengruppe und 2007 eine weitere Erwachsenengruppe dazu. Die Bläsergruppe Fehmarn ist in jedem Jahr auf zahlreichen Veranstaltungen dabei. Dazu gehören Feste, Jubiläen, Hochzeiten, Turniere, Reitjagden, Hubertusmessen, Jahreshauptversammlungen, Hegeringversammlungen und weitere jagdliche Veran-

staltungen. Den ersten Landeswettbewerb bestritt die Bläsergruppe 2009 in Eutin, in 2010 folgte die Teilnahme in Eekholt. Schön, wenn eine Bläsergruppe auf so eine lange Zeit zurückblicken kann.

Der Vorstand der Kreisjägerschaft dankt der Bläsergruppe Fehmarn ganz herzlich für ihren engagierten Einsatz und wünscht der Gruppe weiterhin viel Erfolg und ein gutes Miteinander.

JUTTA BESTGEN

## PLÖN



### Schwarzkittel im Honigsee

Die Wildkamera schickt doch seit drei Tagen regelmäßig Bilder verschiedener Schwarzkittel aus dem Schilfgebiet am Honigsee, so die Analyse von Thomas Thomsen, Jäger im Revier Großbarkau. Bereits im Januar führte ein massiertes Durchrücken dieses Schilfgebietes mit angestellten Schützen zu einem guten jagdlichen Erfolg. So sollte es auch am 24. Oktober 2020 funktionieren und so begannen die Großbarkauer Revierjäger kurzfristig mit der dennoch sorgfältigen Vorbereitung eines „Drückerchens“. Der gute Kontakt zum Nachbarrevier (Honigsee) beschleunigt solch eine Planung natürlich und so wurde in enger Absprache die Jagdstrategie besprochen und schnell war

Online-Shop: [www.heck-pack.de](http://www.heck-pack.de)

**GRATIS PROSPEKT ANFORDERN!**

**Heck-Pack**  
mobile Hecktransporter-Systeme

**HECK-PACK**

**WILDHECKTRANSPORTER - mit EEC-Zulassung -**  
der Heckträger mit Schnellverschluss und EU-Straßenzulassung!

Hecktransporter Optimal 1000 x 500 x 125 mm	(versinkt) 169,90 €
Hecktransporter Optimal 1200 x 500 x 125 mm	(versinkt) 189,90 €
Hecktransporter Optimal L 1000 x 500 x 175 mm	(versinkt) 189,90 €
Hecktransporter Optimal XL 1000 x 600 x 175 mm	(versinkt) 199,90 €
Beleuchtungsanlage 7-/13-polig mit Schutzeinrichtung	89,00 €

**AB SOFORT:** Alle Hecktransporter, Vario-Wannen und Abdeckplanen in 800, 1000 u. 1200 mm lieferbar. ALL-BOXEN in großer Auswahl bis 500 mm Höhe lieferbar. Alle Heckträger auch in Edelstahl erhältlich. Seilwinden und anderes Zubehör.

Bei Bestellung eines Hecktransporters 2 Spännig, à 4m gratis!  
Lieferzeit: 1-2 Tage, gegen Rechnung

Heck-Pack GmbH & Co. KG  
mobile Hecktransporter-Systeme  
Unter den Eichen 15  
57635 Weyerbusch

Tel. 02686 897 788  
Fax 02686 897 800  
info@heck-pack.de



FOTO: PRIVAT



FOTO: PRIVAT

**LINKS | Jürgen Mölln (Revier Barmissen) mit einem Teil seiner Strecke. Sein erlegter Keiler wurde derweil noch aus dem unwegsamem Gelände geborgen.**

- ▶ eine Liste mit versierten Schützen und deren Ständen geschrieben. Eine befreundete Hundeführerin sowie die Revierjäger Thomsen und Grohall stellten mit samt ihren Vierbeinern die inzwischen eingespielte Treiberwehr. Nach dem Antreiben wurde es schnell spannend, denn die Hunde stießen auf das vermutete Schwarzwild und arbeiteten vehement durch das Schilf. Einen ganz besonderen Jagdtag erlebte Jürgen Mölln! Trotz eines äußerst anspruchsvollen Standes im unwegsamem Gelände konnte er zunächst einen Keiler, der zeitig das Treiben verlassen wollte, mit sauberer Kugel strecken. Zwei Marderhunde sowie vier (!) weitere Frischlinge rundeten seinen Anlauf und seine hervorragende Tagesstrecke ab. Die abschließenden Bergungen ergab eine beachtliche Gesamtstrecke von acht Stück Schwarzwild sowie drei Marderhunden und ist ein weiterer Beleg dafür, wie vernünftige Nachbarschaftsverhältnisse und gute Kommunikation zu effektiven Strecken führen können.

**MALTE GROHALL**

## RENSBURG-OST

### 60 Jahre Jagdhornbläsergruppe „HOHNER HARDE“

Das Bläserkorps „Hohner Harde“ der Kreisjägerschaft Rendsburg-Ost begeht 2020 sein 60-jähriges Jubiläum.

Die Wiege der Bläsergruppe stand in Hamdorf, wo erstmals im Juni 1960 das Jagdhorn erklang, als die dortige Schule am Tag des Baumes einen Schulwald anlegte. Man übte unter der fachkundigen Leitung von Forstamtmann Walter Backens aus Elsdorf und nannte sich Bläsergruppe Hamdorf bzw. Rendsburg-Ost.

1968 übernahm Hans-Jürgen Pössel die musikalische Leitung der Gruppe. Im Laufe der Jahre änderte sich die Zusammensetzung, die Bläser kamen in den ersten Jahren vorwiegend aus dem Hamdorfer Raum, jetzt dehnte man sich, mit zunehmender Bläserzahl, allmählich auf alle Gebiete des Hegerings Hohn aus. Deshalb entschloss man sich 1973 die Gruppe in „Jagdhornbläsergruppe Hohner Harde“ umzubenennen und die Übungsabende nach Hohn in das Hotel „Zur Doppelreihe“ zu verlegen. Seit-

dem ist die „Doppelreihe“ das Vereinslokal der Gruppe.

1969 nahmen die Jagdhornbläser zum ersten Mal an einem Bläserwettbewerb des Landesjagdverbandes Schleswig-Holstein in Leck teil und erreichten in der Wertungsklasse „C“ (Anfänger) einen beachtlichen 9. Platz. Danach begann eine ständige Leistungssteigerung und seit vielen Jahrzehnten gehört die Jagdhornbläsergruppe Hohner Harde zu den erfolgreichsten des Landes.

Inzwischen wurden insgesamt 32 Landes Siege errungen!

Außerdem belegte die Gruppe insgesamt 15 Mal den Vizelandesmeister.

Am Bundeswettbewerb auf dem Jagd-schloss Kranichstein bei Darmstadt nahm man erstmals im Jahre 1975 teil. Inzwischen ist die Hohner Harde auch dort keine Unbekannte mehr. Seit über drei Jahrzehnten zählt die Gruppe zu den „Top Ten“ auf Bundesebene und belegte als beste Platzierung 6 Mal den dritten Platz. Viele Siege als Gastgruppe bei Wettbewerben anderer Landesverbände runden das Leistungsbild ab.

2007 legte Hans-Jürgen Pössel, nach fast 40-jähriger Leitung der Gruppe, den Stab in jüngere Hände. Die Leitung übernahm nun Jens Wittern, der die Gruppe

[www.ljv-sh.de](http://www.ljv-sh.de)

durch sein fachliches Können und musikalischen Sachverstand weiterhin auf Erfolgskurs halten wird. Die Gruppe besteht zurzeit aus 24 aktiven Bläsern.

Aus gegebenem Anlass muss das Jubiläumskonzert und die Feier in diesem Jahr leider ausfallen.

**JAGDHORNBLÄSERGRUPPE HOHNER HARDE**



**Podiumsdiskussion  
„Wald der Zukunft –  
ohne Wild?!“**



Bereits viele von uns standen vor Strecken, auf der schlechte oder falsche Abschlüsse lagen. Gesenkten Hauptes flüsterte man von unweidmännisches Handeln, Gästewahl bei den Drückjagden und die Unmutsstimmen der Revierpächter an den Forstrevieren werden lauter.

Dies und mehr veranlasste den Gastgeber, Hans Popp, Vorsitzenden der KJS Rendsburg-West, obige Veranstaltung zu organisieren und lud Moderator Carsten Kock und folgende Gäste ein:

Hartmut Hamerich, MdL und wald- und forstpolitischer Sprecher der CDU-Landtagsfraktion, Hans-Caspar Graf zu Rantzau, Vorsitzender des Schleswig-Holsteinischen Waldbesitzerverbandes e.V., PD Dr. Heinrich Reck, Institut für Natur- und Ressourcenschutz der Universität Kiel, Tim Scherer, Direktor der Schleswig-Holsteinischen Landesforsten AöR

Direkt nach der Begrüßung begann Tim Scherer, dass der Blick in den Wald düster sei. Er befinde sich abgestorben und ab-

geessen in der größten Krise seit dem 2. Weltkrieg. Das Wild soll nach den Leitlinien des Bundesjagdgesetzes bejagt werden „zum Schutz des Waldes“ denn: „es sei zu viel Wild im Wald.“

„Die Bejagung des Wildes ist zwingend erforderlich“, betonte Graf zu Rantzau. Er definierte die „nachhaltige Bewirtschaftung“ als das gemeinsame Credo von Förstern und Jägerschaft.

„Wir brauchen in SH eine klimagerechte Bepflanzung, wir werden uns von der einen oder anderen Baumart verabschieden müssen“, stimmte MdL Hartmut Hamerich zu. Wald mit Wild muss unter veränderten Voraussetzungen neu gedacht werden.

Im Anschluss der Statements gibt der Moderator die nächste Runde für Fragen aus dem Publikum frei.

Carsten Kock bittet die Referenten zum Schluss um eine kurze Schlagzeile, die sie zu dem Thema lesen möchten. „Jäger und Waldbesitzer einig im Aufbau eines neuen Waldes in der Heimat“ Graf Rantzau – „Wald und Wild in Verhältnismäßigkeit“ MdL Hamerich – „Wald und Wild funktioniert“ Dr. Reck – „Oberste Regel in Deutschland: schießt mehr Rehe“ Tim Scherer.

Hans Popp bedankte sich herzlich bei allen Beteiligten und beendete den Abend mit der Bitte, stets weidmännisch zu bleiben und zu handeln.

Die gesamte Veranstaltung ist auf unserer Homepage unter folgendem Link abrufbar <https://www.youtube.com/watch?v=8xBXAhM4DSQ&t=1915s>

**SABRINA ELSASS**




**Regel 1:  
Hunde hassen  
Autofahren.**



**Regel 2:  
Aber nicht, wenn es ein Subaru ist.**






**Der neue Subaru Forester e-BOXER Hybrid.**  
Bringt euch dahin, wo ihr noch nie wart.

Mit dem neuen Mild-Hybrid mit BOXER- und Elektro-Motor wird jeder Ausflug zum Vergnügen – dank permanentem symmetrischem Allradantrieb mit X-Mode. Zudem ideal für Vierbeiner: das große Laderaumvolumen (bis zu 1.779 l) sowie die breitere Heckklappe.

Abbildungen enthalten Sonderausstattung. \*5 Jahre Vollgarantie bis 160.000 km. Die gesetzlichen Rechte des Käufers bleiben daneben uneingeschränkt bestehen. †Die Aktion gilt vom 07.01.2020 bis 31.03.2020 in Verbindung mit dem Kauf eines aktuellen Subaru Forester (Neu- oder Vorführwagen). Zulassung/Bestandschreibung bis 31.05.2020 bei teilnehmenden Subaru Partnern. Die Aktion wird gemeinsam von der SUBARU Deutschland GmbH und den teilnehmenden Subaru Partnern getragen und ist nicht mit anderen Aktionen der SUBARU Deutschland GmbH kombinierbar mit Ausnahme bestimmter Kundensonderfinanzierungs- und Kundensonderleasingangebote. Sie sparen bei Kauf eines Forester: 2.500,- €. Weitere Detailinformationen erhalten Sie bei Ihrem teilnehmenden Subaru Partner oder unter [www.subaru.de](http://www.subaru.de).

**Weltgrößter Allrad-PKW-Hersteller** [www.subaru.de](http://www.subaru.de)   

**Uwe Schuldt Kraftfahrzeuge u. Landmaschinen**  
Inh. K. Schuldt · Dorfstraße 6 · 24640 Fuhlenrue · Tel.: 04195-817

**Reparatur  
von Allradfahrzeugen!**

## NORDDDEUTSCHER JAGD- UND GEBRAUCHSHUND-VEREIN

Prüfung:	Datum	Ort	Nennschluss	Nenngeld
Langschleppen-Prüfung 800m und 1.200 m bzw. 1.500 m	07.03.2021	Heidmoor/Mönkloh	20.02.2021	60 Euro
Bringtreueprüfung	07.03.2021	Heidmoor/Mönkloh	20.02.2021	35 Euro

Nennung und weitere Informationen: Jan-Peter Stephan, mail@landhaus-fuhlsbuettel.de, Tel.: 0171 - 74 74 716

## VERBAND FÜR GROSSE MÜNSTERLÄNDER LG SCHLESWIG-HOLSTEIN E.V.

Jahreshauptversammlung	11.02.2021, 19.30 Uhr	25782 Schalkholz, Hauptstr.30, 'Schützenhof'		
Bringtreueprüfung(Btr.)	14.03.2021, 13.00 Uhr	25782 Schalkholz, Hauptstr.30, 'Schützenhof'	4 Wo. vor Prüfung	30,00 €
Verbandsjugendprüfung(VJP)	24.04.2021, 08.00 Uhr	25782 Schalkholz, Hauptstr.30, 'Schützenhof'	4 Wo. vor Prüfung	50,00 €
Zuchtschau	08.08.2021, 10.00 Uhr	25782 Schalkholz, Hauptstr.30, 'Dörpshus'	4 Wo. vor Prüfung	25,00 €
Herbstzuchtprüfung ohne I. Ente mit Gehorsamsfächer BP	25.09.2021, 08.00 Uhr	25782 Schalkholz, Hauptstr.30, 'Schützenhof'	4 Wo. vor Prüfung	90 € Zusatz NG 30,00€
Verbandsgebrauchsprüfung VGP mit TF und ÜF	23./24.10.2021, 08.00 Uhr	25782 Schalkholz, Hauptstr.30, 'Schützenhof'	4 Wo. vor Prüfung	TF 130 €/ÜF 150€ Verweiser 30€
Verbandsprüfung nach dem Schuss VPS	23./24.10.2021, 08.00 Uhr	25782 Schalkholz, Hauptstr.30, 'Schützenhof'	4 Wo. vor Prüfung	150 €
Brauchbarkeitsprüfung I und II	30.10.2021, 09.00 Uhr	25782 Schalkholz, Hauptstr.30, 'Schützenhof'	4 Wo. vor Prüfung	BP I-130€, BP II-150€

Anmeldungen und weitere Informationen: christinaeggert@t-online.de / Christina Eggers, Brunsholm 7, 24861 Bergenhusen, Tel.: 0176 87976259 od. 04885/773. Aufgrund der Corona-Pandemie könnten Termine kurzfristig abgesagt werden! Das Nenngeld muss bitte spätestens 1 Woche vor Prüfungstermin überwiesen sein, ansonsten keine Prüfungsteilnahme!

## VEREIN DEUTSCH DRAHTHAAR GRUPPE SCHLESWIG-HOLSTEIN

Jugendsuche	03.04.2021	Wulfsdorf	12.03.2021	70,00 €
Jugendsuche	03.04.2021	Dithmarschen	12.03.2021	70,00 €
Jugendsuche	10.04.2021	Fehmarn	19.03.2021	70,00 €
Jugendsuche	11.04.2021	Kremper Marsch	19.03.2021	70,00 €
Jugendsuche	17.04.2021	Südermarsch	26.03.2021	70,00 €
Jugendsuche	17.04.2021	Nortorf Land	26.03.2021	70,00 €
Jugendsuche	24.04.2021	Föhr	02.04.2021	70,00 €
Jugendsuche	01.05.2021	Neukirchen	09.04.2021	70,00 €
HZP m/o Spur m BP1	04.09.2021	Fehmarn	13.08.2021	90,00 € / m BP1 120,00 €
HZP m/o Spur m BP1	11.09.2021	Langenhorn	20.08.2021	90,00 € / m BP1 120,00 €
HZP m Spur + I. E. m BP1	18/19.09.21	W S G- HZP	27.08.2021	120,00 € / m BP1 150,00 €
HZP m/o Spur m BP1	25.09.2021	Föhr	03.09.2021	90,00 € / m BP1 120,00 €
HZP o Sp/ m I.E. m BP1	25.09.2021	Güster	03.09.2021	120,00 € / m BP1 150,00 €
HZP o SP/ m BP1	09.10.2021	Schillsdorf	17.09.2021	90,00 € / m BP1 120,00 €
VGP TF / ÜF	09/10.10.21	Dithmarschen	17.09.2021	120,00 € / 150,00 €
VGP TF / ÜF	16/17.10.21	Lübeck	24.09.2021	120,00 € / 150,00 €
VGP TF / ÜF	23/24.10.21	Leck	01.10.2021	120,00 € / 150,00 €
VGP TF / ÜF	30/31.10.21	Looft	08.10.2021	120,00 € / 150,00 €
VGP TF / ÜF	30/31.10.21	Hasselbusch	08.10.2021	120,00 € / 150,00 €
VswP 20 Std	29.08.2021	Missunde	06.08.2021	120,00 €
BTR	28.02.2021	Lütjenholm	06.02.2021	30,00 €
BTR	14.03.2021	Looft	27.02.2021	30,00 €
BTR	27.03.2021	Tellingstedt	13.03.2021	30,00 €
BTR	28.03.2021	Heinkenborstel	13.03.2021	30,00 €

Weitere Informationen unter: www.drahthaar-sh.de oder bei der Suchenzentrale Christian Lücke, Tel.: 04443-751, christian.luecke@drahthaar.de

## DEUTSCH-LANGHAAR GRUPPE SCHLESWIG-HOLSTEIN E.V.

Bringtreue (BTR)	07.02.2021	Segeberger Forst	24.01.2021	30,00 €
Bringtreue (BTR)	14.03.2021	Langenberger Forst	01.03.2021	30,00 €
Verbandsjugendsuche (VJP)	17.04.2021	Herzhorn	27.03.2021	50,00 €
Verbandsjugendsuche (VJP)	24.04.2021	Neukirchen	03.04.2021	50,00 €
weitere Termine:				
Jahreshauptversammlung & Züchterbesprechung	12.02.2021			
Outdoor 2021	09.-11.04.2021	Neumünster		

Alle Veranstaltungen finden vorbehaltlich amtlicher Vorgaben statt. Die Hygienevorschriften sind zu beachten. Änderungen und weitere Informationen unter www.deutschlanghaar.de

## VERBAND FÜR DEUTSCHER JAGDTERRIER CLUB SCHLESWIG-HOLSTEIN E.V.

ZP I und II	24.04.2021	Hahnkamp	10.04.2021	ZP I-25€, ZP II-35€, ZP I&II-50€
Landeszuchtschau	24.04.2021	Hahnkamp	11.04.2021	20,00 €
BP IV	24.04.2021	Hahnkamp	12.04.2021	50,00 €
Gehorsam	24.04.2021	Hahnkamp	13.04.2021	30,00 €

Weitere Informationen unter: Michael Dose, Tel.: 0151 - 181 34 171

## Hundeführerlehrgang 2021

Der nächste Hundeführerlehrgang für Anfänger beginnt am **21. Februar 2021**.

Bei Interesse bitte anmelden beim Hundeobmann der Kreisjägerschaft Rendsburg-Ost, Klaus Dettmann: Mühlberg 14, 24601 Stolpe, Tel: 04326 2882888 oder mobil 0175 1821227.

KLAUS DETTMANN



**Dog Management**  
 Individuelles Coaching  
 für Mensch mit (Jagd-) Hund  
 Birgit Nöh  
 0152 - 293 77 662  
[www.dog-management.com](http://www.dog-management.com)

**DIE JÄGER-ANZEIGENHOTLINE**  
**0431-8881230**

**DJV Service GmbH**  
 Der DJV-Shop Vorteil:  
**Nur für LJV-Mitglieder.**  
**Bis zu 10% auf ausgewählte Artikel.**  
**djv-shop.de**

**Jagdhundeschule & Hundinternat**  
 Spurlaut  
[www.hundeschule-spurlaut.de](http://www.hundeschule-spurlaut.de)

**PRÄPARATOR und Gerberarbeiten**  
**RONALD HAMMES**  
 Dorfstraße 1 · 24354 Bohnert  
 Tel.: 0172-4527012  
[Tierpraeparation-hammes.de](http://Tierpraeparation-hammes.de)

**LJV** Landesjagdverband Schleswig-Holstein e.V.  
 Böhnhuser Weg 6  
 24220 Flintbek  
 Tel.: (04347) 90 87 - 0  
**Der Shop für Jäger und Naturfreunde!**  
**www.ljv-shop.de**

**Jagdschein in Gefahr? Pachtvertrag gekündigt?**  
 Verstoß gegen das WaffG? usw.  
 Dr. Boris Lau, Fachanwalt für Agrarrecht, hilft!  
 04509/712450 o. [www.RAe-Lau.de](http://www.RAe-Lau.de)

**Jagdtrophäenpflege**  
 Heimische und afrikanische Trophäen  
 Abkochen, bleichen, aufsetzen  
**Gravieren**  
 von Medaillen, Plaketten, etc.  
 K.-H. Grähler, 24321 Satjendorf, Tel.: 0151/50572249  
[www.beltons-rauhaarteckel.de](http://www.beltons-rauhaarteckel.de)

**Modernste Nachtsicht**  
 100 % professionell 100 % fair  
 100 % diskret  
 100 % legal  
[www.CML-Jagd.de](http://www.CML-Jagd.de)  
 Tel. 05722-9619070

**KNOBLOCH-JAGD**  
**MOBILE Hochsitze**  
 Ellenbogenauflage  
 Zielstöcke  
 Bergehilfen  
 Gewehrhalter  
 Tel. 089-7141252  
 Wildmarken  
 Bergstock  
**MADE IN Germany**  
[www.knobloch-jagd.de](http://www.knobloch-jagd.de)  
[www.ljv-sh.de](http://www.ljv-sh.de)

**Nachtsicht- und Thermaltechnik Nord**  
 Wir bieten Nachtsicht- und Thermaltechnik sowie Reparaturservice zum günstigen Preis!  
 Henry Kruse  
 Wiesenredder 29 | 23743 Grömitz  
 0172-4263511 | [nachtsichtnord@web.de](mailto:nachtsichtnord@web.de)

**DENN WAS DU SCHWARZ AUF WEISS BESITZT...**  
 Ob Farbe oder Schwarz-Weiß, gerahmt oder im Fließtext, rechts unten oder links oben platziert, Hoch- oder Querformat? Rufen Sie die JÄGER-Anzeigen-Hotline unter **0431-8881230** an, wir beraten Sie gern!

**CHIFFRE-ANZEIGEN**  
 Bitte senden Sie Zuschriften für Chiffre-Anzeigen unter Angabe der jeweiligen Chiffre-Nummer an den Rathmann-Verlag, Malina Blunck, Braunstr. 20, 24145 Kiel oder [blunck@rathmann-verlag.de](mailto:blunck@rathmann-verlag.de) Wir leiten diese Zuschriften an den jeweiligen Inserenten weiter. Vielen Dank!

**Impressum**  
**JÄGER in Schleswig-Holstein**

**Herausgeber:**  
 Landesjagdverband Schleswig-Holstein e.V.  
 Böhnhuser Weg 6, 24220 Flintbek  
 Tel: 04347-9087-0, Fax: 04347-9087-20  
 Email: [redaktion@ljv-sh.de](mailto:redaktion@ljv-sh.de) und [jaeger-in-sh@ljv-sh.de](mailto:jaeger-in-sh@ljv-sh.de)  
 Web: [www.ljv-sh.de](http://www.ljv-sh.de)

Erscheint 10 x im Jahr im RathmannVerlag GmbH & Co.KG, Braunstr.20, 24145 Kiel, Tel: 0431-8881230, Fax: 0431-8881288 [info@rathmann-verlag.de](mailto:info@rathmann-verlag.de), [www.rathmann-verlag.de](http://www.rathmann-verlag.de) ISSN:1861-6747

**Redaktion:**  
 Wolfgang Heins (V.i.S.d.P.), Marcus Börner, Theresa Strzyzewski  
 Tel.: 04347-9087-0, Fax: 04347-9087-20  
 Email: [jaeger-in-sh@ljv-sh.de](mailto:jaeger-in-sh@ljv-sh.de)  
 Web: [www.jaeger-in-schleswig-holstein.de](http://www.jaeger-in-schleswig-holstein.de)

**Redaktionsschluss: 10. des Vormonats**

**Anzeigenberatung und -verkauf:**  
 Malina Blunck, Tel: 0431-8881230, Fax: 0431- 8881288, [blunck@rathmann-verlag.de](mailto:blunck@rathmann-verlag.de)

**Anzeigenschluss: 15. des Vormonats**  
 Anzeigen: Anzeigenpreisliste Nr. 7, gültig ab 01.01.2020

**Abonnenenverwaltung:**  
 weissUnternehmensmanagement, Bahnhofstraße 21, 24211 Preetz, Telefon 04342-8584971, Fax 04342-8584972, [abo@jaeger.sh](mailto:abo@jaeger.sh)

**Layout:** Stefan Stuhr

**Druck:**  
 FrankDruck GmbH & Co.KG, – ein Unternehmen der Eversfrank Gruppe – Industriestr.20, 24211 Preetz, Gedruckt auf FSC®-Papier

Der „Jäger in Schleswig-Holstein“ ist offizielles Organ des Landesjagdverbandes Schleswig-Holstein e.V. und erscheint am 2. Mittwoch der Monate Februar, März, April, Mai, Juni, Juli, September, Oktober, November und Dezember.

**Bezugspreis Inland:**  
 Jahresabonnement einschließlich Zustellgebühren und Mehrwertsteuer € 29,50, Einzelheft € 2,95. Bezugspreis Ausland einschließlich Zustellgebühren € 39,50. Kündigungen sind nur schriftlich 8 Wochen vor Ende des Bezugszeitraumes möglich. Höhere Gewalt entbindet den Verlag von der Lieferungsverpflichtung oder Rückzahlung des Bezugsgeldes. Mitglieder des Landesjagdverbandes Schleswig-Holstein e.V. erhalten das Magazin im Rahmen Ihres Mitgliedsbeitrags.

Die Leser-Adressen sind computergespeichert. Im Fall höherer Gewalt und bei Störung des Arbeitsfriedens kein Anspruch auf Nachlieferung oder Entschädigung. Mit Namen gekennzeichnete Beiträge geben die Meinung des Verfassers wieder und nicht unbedingt die der Redaktion, des Herausgebers oder Verleges. Die Redaktion ist berechtigt, Texte zu kürzen und zu bearbeiten. Bei der Einsendung von kleineren Beiträgen wird der Verzicht des Verfassers auf seine Urhebernennung vorausgesetzt, sofern er nicht ausdrücklich auf seine Urhebernennung besteht. Für eingesandte Manuskripte, Datenträger sowie Fotos wird keine Haftung übernommen und keine Rücksendegarantie gegeben. Mit Ausnahme der gesetzlich zugelassenen Fälle ist eine Verwertung ohne schriftliche Einwilligung des Verleges strafbar.

**Sepa Lastschriftverfahren:**  
 Das Lastschriftmandat wird durch die Gläubiger ID: DE15ZZ00000673170 und Mandatsreferenz, die Ihrer Abonnenennummer entspricht, gekennzeichnet. Die SEPA-Lastschriften werden im Abrechnungsmonat des Abonnements stets am 25. des laufenden Monats bzw. einem darauf folgendem Werktag gezogen. Weisen Sie Ihr Kreditinstitut an, die vom Verlag auf Ihr Konto gezogenen Lastschriften einzulösen.

# FRANKONIA

Die Jagd nach dem Echten

# JUBILÄUM

## 1 JAHR IN KALTENKIRCHEN

## FEIERN SIE MIT UNS!

Den ganzen Dezember über gibt es starke Jubiläums-Aktionen!\*

### IHRE JUBILÄUMS-VORTEILE

Vom 01.12. - 31.12.:

**€ 20,-**  
**SOFORT-RABATT\***

bei einem Einkauf ab € 100,-

\* Pro Person und Einkauf einmalig einlös- und kombinierbar mit unseren Aktionen in den Jubiläumswochen. Nicht mit anderen Rabattaktionen kombinierbar. Gültig bis 31.12.2020 nur in der Filiale Kaltenkirchen.

Vom 01.12. - 19.12.:

**1 FREI-DREH<sup>1</sup>**

an unserem FRANKONIA Glücksrad mit tollen Sofort-Gewinnen

<sup>1</sup> Coupon einmalig einlösbar. 1 Dreh pro Person.

### UNSERE JUBILÄUMS-WOCHEN

Vom 01.12. - 05.12.:

**GRATIS Morakniv Messer**  
zu jedem Einkauf<sup>2</sup> ab € 100,-

<sup>2</sup> Ein Messer pro Kunde. Nur solange Vorrat reicht. Aktion ist mit dem € 20,- Sofort-Rabatt ab € 100 kombinierbar.

Vom 07.12. - 12.12.:

**10% JUBILÄUMS-RABATT<sup>3</sup>**  
auf alle sofort verfügbaren Ferngläser und Zielfernrohre, auch auf reduzierte Artikel.

<sup>3</sup> Gültig vom 07.12. - 12.12.2020.

Vom 14.12. - 19.12.:

**10% JUBILÄUMS-RABATT<sup>4</sup>**  
auf alle sofort verfügbaren Waffen, auch auf reduzierte Artikel.

<sup>4</sup> Gültig vom 14.12. - 19.12.2020.

Nur in der Filiale Kaltenkirchen,  
Kisdorfer Weg 11, 24568 Kaltenkirchen (Ohland Park)  
Telefon 0 41 91/9 11 93-0

Filialen, AGB, Datenschutzhinweise und Hinweise zur umweltgerechten Entsorgung finden Sie auf [frankonia.de](http://frankonia.de).  
Nur solange der Vorrat reicht.





# BESCHLEUNIGT IHR HERZ. UND ÜBERZEUGT IHRE AUGEN.

## DIE NEUE THERMAL PULS

Stärkerer Kontrast, mehr Bildschärfe und höhere Abbildungstiefe – unsere neue Wärmebildkamera Jahnke Thermal PULS sorgt mit ihrer Bildqualität für klopfende Herzen und staunende Augen. Natürlich auch verfügbar mit der Silencer-Funktion, Softlens und Speichererweiterung. Wenn Sie bereits eine Thermal II gekauft haben, können Sie jetzt einfach auf die neue PULS umsteigen. Mehr auf [nachtsichttechnik-jahnke.de/thermal-puls](http://nachtsichttechnik-jahnke.de/thermal-puls)



**NACHTSICHTTECHNIK JAHNKE** | Auenstraße 5b | 85391 Allershausen  
Tel: +49 8166 9979399 | Fax: +49 8166 9979393 | [info@nachtsichttechnik-jahnke.de](mailto:info@nachtsichttechnik-jahnke.de)  
[www.nachtsichttechnik-jahnke.de/haendler](http://www.nachtsichttechnik-jahnke.de/haendler)

NACHTSICHTTECHNIK  
**JAHNKE**